

23 JUIN
03 SEPT
2022 ✨

Festival international des arts numériques

CONSTELLATIONS DE METZ



Lumières d'Europe

Parcours Pierres Numériques | Mapping | Parcours Art & Jardins

constellations-metz.fr

Sommaire

P.3 Éditos

P.4 Présentation du festival

P.4 Les chiffres clés

P.6 Immergez-vous

P.7 Rendez-vous

PAGE
8

Parcours nocturne Pierres Numériques

PAGE
28

Parcours diurne Art & Jardins



P.50 Autour des parcours

P.52 Art urbain

P.53 Informations pratiques

P.54 Équipe

P.55 Partenaires

Imprimé par Imprimerie Moderne - Ville de Metz, Siret n°215704633600012
Design graphique :  Studio G comme une idée
Ne pas jeter sur la voie publique 



Lumières d'Europe

Metz brillera une nouvelle fois lors du festival Constellations de Metz. En point d'orgue, le « mapping vidéo » sur la cathédrale Saint-Étienne, qui fait dialoguer les créateurs de lumières du XXI^e siècle avec les bâtisseurs du XIII^e siècle : vertige du temps, et fierté d'un événement populaire capable d'allier histoire et modernité artistique. C'est aussi un rendez-vous international de toutes les audaces créatives, de nuit avec le parcours Pierres Numériques et son appropriation lumineuse du patrimoine messin, de jour avec le parcours Art & Jardins et des œuvres qui s'amuse avec la ville, jusqu'à se fondre en elle. Le festival Constellations de Metz reste un éclat à la mesure d'une métropole qui vit, bouge, invente, inspire et rayonne, au cœur de l'Europe.



François Grosdidier
Maire de Metz
Président de l'Eurométropole de Metz
Vice-Président de la Région Grand Est
Membre Honoraire du Parlement

Avec Constellations de Metz, la ville est à nouveau au firmament de la création numérique avec des artistes venus de la planète entière, qui jouent avec des techniques nouvelles, à partir d'installations, de lumières et de sons. Au travers de ces parcours, c'est également une autre lecture de la ville qui est suggérée, et une immersion laissant part à l'imagination, au songe, et à l'émerveillement. Ce n'est pas Constellations à Metz, mais bien Constellations de Metz, tant ces œuvres s'inscrivent simultanément dans l'histoire de la ville, dans son présent, et dans son avenir. Metz vous propose de découvrir des « faiseurs de rêves », pour un incroyable voyage sensoriel et cosmique : avec cette rencontre, difficile de garder les pieds sur terre.



Patrick Thil
Adjoint au Maire de Metz, délégué à la Culture et aux Cultes
Conseiller délégué aux Établissements culturels
de l'Eurométropole de Metz
Conseiller départemental de la Moselle

Présentation

Le festival Constellations de Metz poursuit sa volonté de valoriser le patrimoine architectural, urbain et paysager de la ville en lançant sa 6^e édition autour des thèmes *Nouvelles utopies / Illusions et anamorphoses*.

Les chiffres clés :

- 73 jours de programmation
- 2 parcours artistiques
- 16 lieux investis
- 20 œuvres artistiques
- 11 créations originales
- 26 artistes

Un rendez-vous culturel gratuit, inédit et incontournable

Rythmant la vie culturelle et touristique de Metz tout au long de l'été et rayonnant au-delà des limites de la ville, le festival s'impose comme un rendez-vous culturel inédit et incontournable dans le paysage national et transfrontalier.

Avant la crise sanitaire que nous connaissons, le festival était salué par une fréquentation de 1 400 000 visiteurs et près de 6,4 millions d'euros de retombées économiques et touristiques (édition 2019). Malgré ce contexte particulier en 2020 et 2021, près de 600 000 visiteurs ont répondu présent lors des éditions suivantes, confirmant ainsi l'influence de Constellations de Metz.

Un festival de création contemporaine

Pour cette édition, le festival continue d'explorer et d'investir le patrimoine de la ville qui sert de support, d'inspiration ou de moyen d'expression à la création contemporaine, proposant ainsi une vision nouvelle du patrimoine messin.

Les parcours artistiques se dessinent au fil des créations, instaurant un dialogue et tissant des liens entre les visiteurs et le patrimoine qui les abrite.

Ils sont une ode à la découverte de Metz et à sa dimension créative.

Le parcours nocturne Pierres Numériques

> Pour sublimer le patrimoine architectural

Essence du festival, le parcours nocturne Pierres Numériques offre un regard renouvelé sur la création numérique et la richesse de ses formes : mapping vidéo, installations audiovisuelles immersives, scénographie laser, installations numériques et interactives, etc.

La programmation met en scène des créations numériques inédites signées par des artistes internationaux : **Yasuhiro Chida** (Japon), **Anastasia Isachsen** (Norvège), **Nicolas Paolozzi** (France), **Paolo Morvan & Romain Muller** (France), **1024 architecture & Laurent Garnier** (France), **Joanie Lemercier** (France / Belgique), **Nico Neefs** (Belgique), **FLIGHTGRAF** (Japon) et **Onionlab** (Espagne). Guidé par une scénographie laser, sur une boucle parcourant la colline Sainte-Croix et le quartier des Îles, le public découvre 10 œuvres artistiques sur 9 sites patrimoniaux du centre-ville.

Le parcours diurne Art & Jardins

> Une immersion artistique dans le patrimoine paysager

Le parcours Art & Jardins se déploie le long des cours d'eau et invite à une promenade où les œuvres interagissent avec l'environnement et le transforment.

Il est une déambulation poétique à travers le patrimoine naturel et paysager de Metz et prend forme grâce à une dizaine d'œuvres de **Valentin Pierrot**, **Lyndie Dourthe**, **les étudiants de l'École Supérieure d'Art de Lorraine accompagnés par François Génot**, **Yannick Monget**, **Les Nouveaux Voisins**, **Luminariste - Benjamin Nesme & Marc Sicard**, **Valérie Hendrich**, **Caroline Leloup & Christophe Aubertin** et **François Martig**.

Véritables pépites environnementales, les paysages des berges de la Seille et de la Moselle servent d'écrans naturels à 10 œuvres artistiques au détour de la porte des Allemands, des remparts et du jardin botanique.

Immergez-vous

Pour profiter pleinement de l'expérience Constellations de Metz et suivre les dernières actualités du festival, rendez-vous sur constellations-metz.fr

PARTAGEZ

vos plus beaux souvenirs du festival sur les réseaux sociaux !

#constellationsdemetz

Constellations de Metz

@constellations_de_metz

Rendez-vous

du 23 juin au 3 septembre 2022

PARCOURS NOCTURNE / PIERRES NUMÉRIQUES


Tous les jeudis, vendredis et samedis soirs - Accès libre

- Du 23 juin au 23 juillet, de 22 h à 00 h 15
- Du 28 juillet au 13 août, de 21 h 30 à 00 h 15
- Du 18 août au 3 septembre, de 21 h à 00 h 15

MAPPING VIDÉO ARCHITECTURAL EN DEUX ACTES

Tous les jeudis, vendredis et samedis soirs - Accès libre


- Du 23 juin au 23 juillet, de 22 h 30 à 00 h 15 en continu
- Du 28 juillet au 13 août, de 22 h à 00 h 15 en continu
- Du 18 août au 3 septembre, de 21 h 30 à 00 h 15 en continu

 Pour le mapping vidéo, une zone dédiée aux personnes à mobilité réduite et aux personnes souffrant d'agoraphobie est mise en place.

PARCOURS DIURNE / ART & JARDINS

Tous les jours - Accès libre

- Porte des Allemands : du mardi au dimanche de 14 h à 19 h
- Serres du jardin botanique : du lundi au jeudi de 9 h à 16 h et du vendredi au dimanche de 9 h à 18 h

 Tous les sites du parcours Pierres Numériques et du parcours Art & Jardins, à l'exception des serres du jardin botanique sont accessibles aux personnes à mobilité réduite. Pour plus de renseignements sur l'accessibilité du festival, rendez-vous sur le site internet constellations-metz.fr

Parcours nocturne

Pierres Numériques Nouvelles utopies

1,9 km de parcours
10 œuvres artistiques
13 artistes

Tous les jeudis, vendredis et samedis soirs - Accès libre

Du 23 juin au 23 juillet, de 22 h à 00 h 15

Du 28 juillet au 13 août, de 21 h 30 à 00 h 15

Du 18 août au 3 septembre, de 21 h à 00 h 15

Le parcours Pierres Numériques s'articule autour de la thématique des *Nouvelles utopies*. Cette dernière a nourri la réflexion des artistes, leur permettant ainsi de proposer leur vision personnelle de l'utopie à travers leurs œuvres.

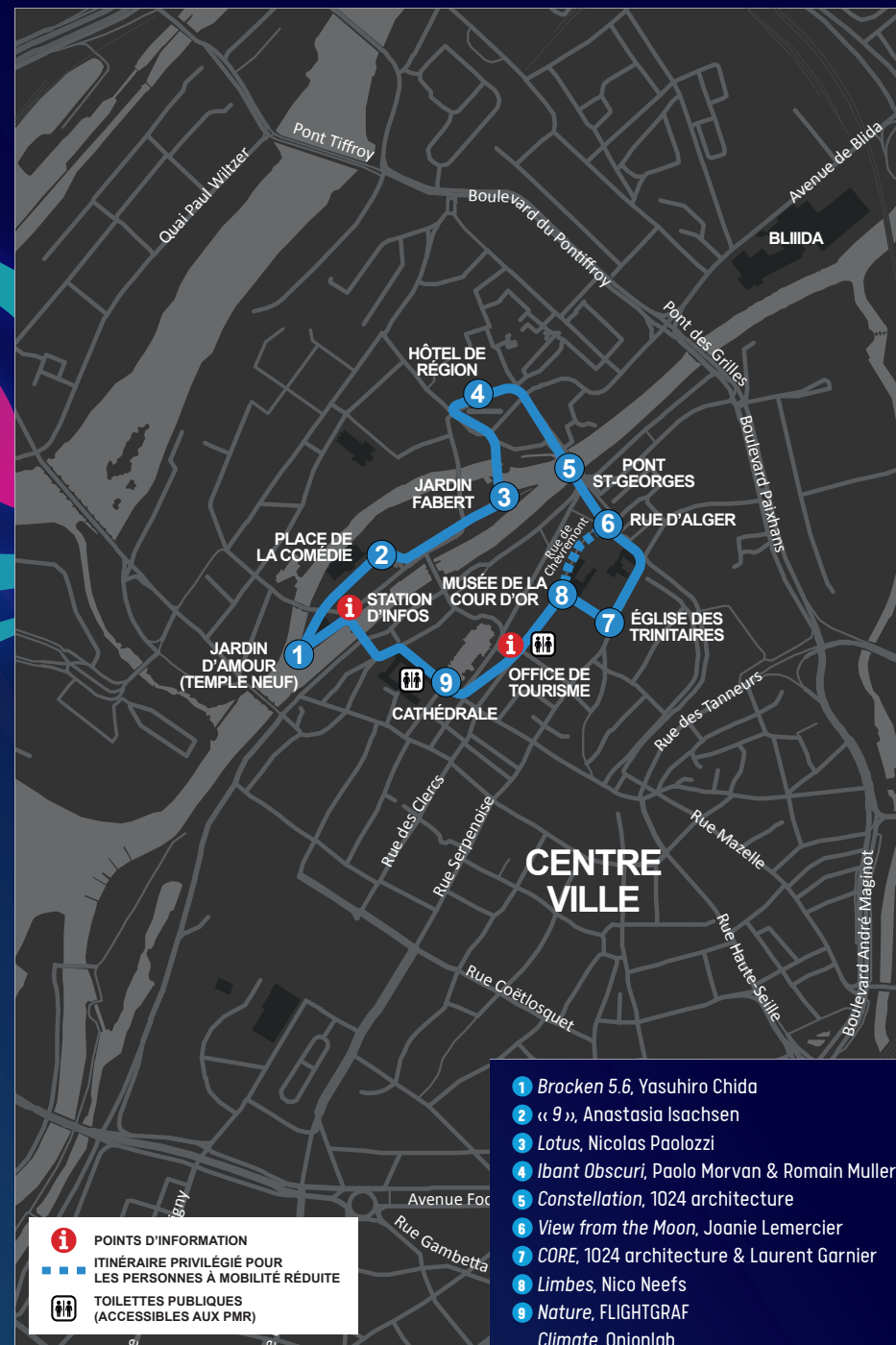
« Penser l'utopie est une manière de se projeter dans l'avenir. En décrivant uniquement le meilleur des mondes, on en oublie l'être humain, désormais lié à la limite : celle de l'environnement, de la temporalité, de la capacité de production. Nous sommes confrontés à la disparition de l'utopie de l'abondance et devons changer de paradigme. De nouvelles utopies peuvent-elle émerger en rupture avec toutes les pensées utopiques du passé ? En s'emparant de la ville et des espaces publics, de nouvelles communautés se créent entre l'ordinateur et la rue, générant des situations et inventant un nouvel imaginaire autour d'« Utopies du faire ». La culture numérique nous confronte à une dichotomie entre dystopies du monde moderne et utopies de mondes à inventer. »



Jérémie Bellot

Commissaire artistique du parcours Pierres Numériques

Architecte et artiste, fondateur du studio AV Extended et du Centre d'Art numérique « Château de Beaugency », Jérémie Bellot manifeste son intérêt pour la lumière, l'espace et les enjeux du monde numérique. À travers la diffusion d'œuvres trans-média, il aspire à l'amélioration ou à la révélation des relations entre l'architecture et l'Homme. Il pose au centre de sa réflexion la métamorphose architecturale par le pixel, la lumière et le son.



- 1 Brocken 5.6, Yasuhiro Chida
- 2 « 9 », Anastasia Isachsen
- 3 Lotus, Nicolas Paolozzi
- 4 *Ibanti Obscuri*, Paolo Morvan & Romain Muller
- 5 *Constellation*, 1024 architecture
- 6 *View from the Moon*, Joanie Lemerrier
- 7 *CORE*, 1024 architecture & Laurent Garnier
- 8 *Limbes*, Nico Neefs
- 9 *Nature*, FLIGHTGRAF
Climate, Onionlab

BROCKEN 5.6

Yasuhiro Chida

1

Installation immersive
et interactive



Jardin d'Amour
(Temple Neuf)

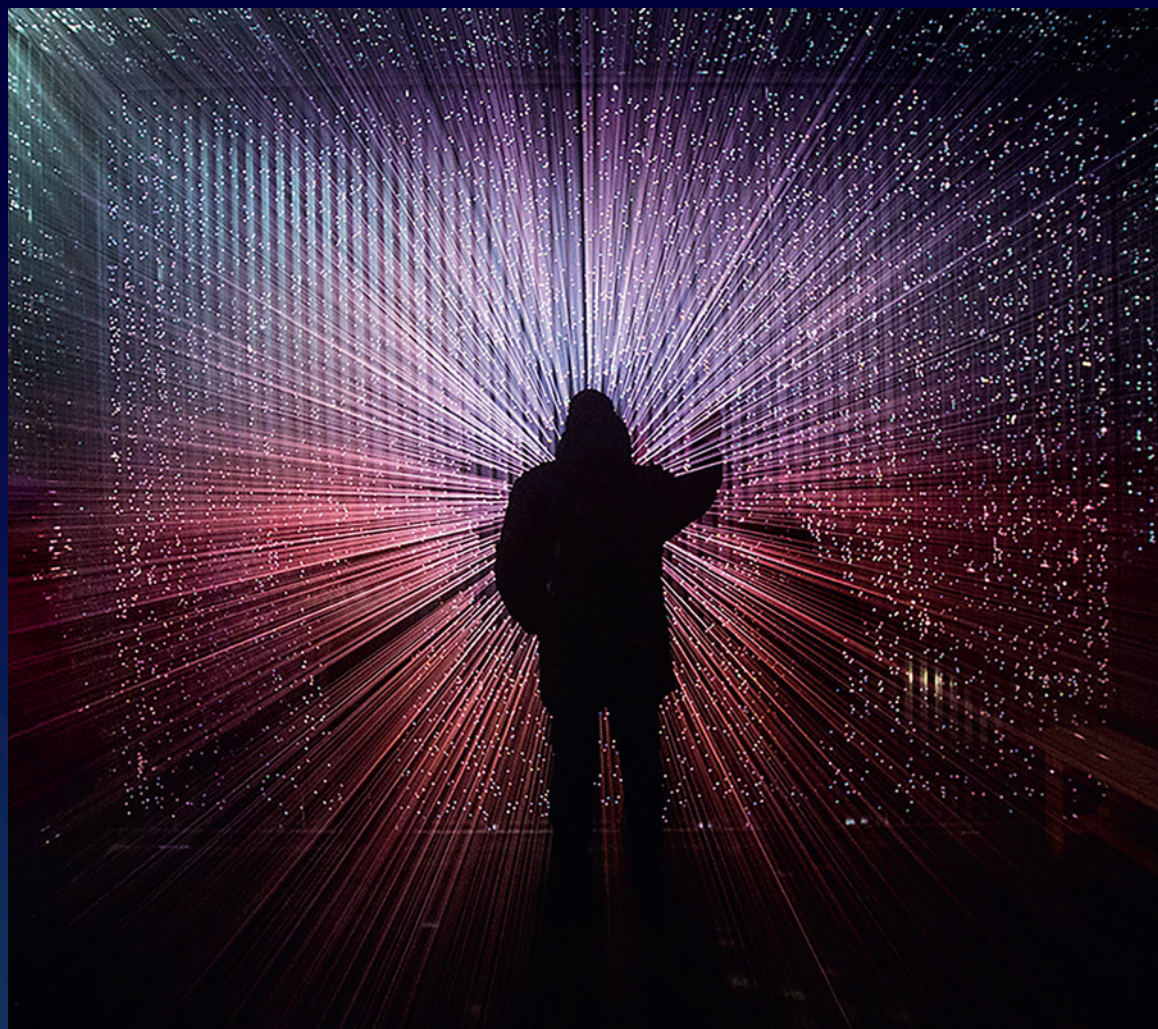
Brocken 5.6 est une œuvre interactive inspirée d'un phénomène mystérieux, « le Spectre de Brocken ». Il se produit lorsque le soleil est placé derrière vous, brisant et dispersant ainsi les rayons lumineux. Yasuhiro Chida recrée ce phénomène dans un grand cube métallique dans lequel il a percé plus de 50 000 trous à la main. Des faisceaux de lumière concentrés pénètrent l'espace sombre et créent l'illusion que la lumière vous suit.

Yasuhiro Chida

Japon

Né en 1977 à Kanagawa au Japon, Yasuhiro Chida crée des installations artistiques immersives sur le thème de la conscience de l'espace. Il trouve son inspiration lors de ses activités telles que l'alpinisme, l'escalade sur glace et la spéléologie. En 2019, il a été sélectionné par Artdex parmi les « neuf artistes numériques les plus remarquables du monde », avec Ólafur Eliasson et James Turrell.

chidayasuhiro.com



© Mira Chaloupka_Blik Blik Festival, Pilsen, République Tchèque, 2016

« 9 »

Anastasia Isachsen

2

Installation immersive



Place de la Comédie (Dôme)

Dans la *Divine Comédie*, Dante nous emmène à travers le mouvement d'une âme : nous traversons 9 niveaux circulaires de dystopie et 9 niveaux circulaires d'utopie. À chaque étape du chemin, nous faisons un choix dans notre voyage.

« 9 » est une réflexion sur le pouvoir du choix humain de se déplacer dans la vie et son influence sur notre avenir. Sommes-nous positifs ou négatifs lorsque nous parcourons les cercles de la vie ? « 9 » invite le spectateur à une expérience poétique et contemplative d'émerveillement et de réflexion sur notre mouvement à travers la vie.



En coproduction avec l'Opéra-Théâtre de l'Eurométropole de Metz.

Anastasia Isachsen

Norvège

Anastasia Isachsen crée des vidéos et des œuvres d'art numériques pour des concerts et des spectacles. Elle est également directrice artistique et fondatrice des festivals de *light art* Fjord Oslo et Fjord Geiranger en Norvège, ainsi que de Fjord Studio, un studio d'art spécialisé dans le commissariat et la production de projets numériques dans le monde entier.



© Anastasia Isachsen

LOTUS

Nicolas Paolozzi



© Bartosch Salmanski

3

Installation



Jardin Fabert

Lotus est un paysage floral qui se déploie dans l'espace et dans lequel le spectateur est invité à déambuler librement. La lumière implantée sur la structure de la plante est diffusée par ses grandes feuilles, créant une ambiance évolutive relaxante. La fleur de lotus, symbole positif de renouveau et de spiritualité invite à une expérience méditative individuelle ou collective. Les dimensions de l'œuvre inversent le rapport d'échelle : l'Homme fait ici la taille d'un insecte, plongé dans une nature immense.

Une production Module.

Nicolas Paolozzi

France (Lyon)

Module est producteur d'œuvres à la croisée de l'architecture, du design et des nouvelles technologies. Créée par l'artiste-architecte Nicolas Paolozzi, l'agence produit des installations sculpturales, lumineuses, sonores et interactives qui redessinent l'espace public. Considérant l'espace comme un ensemble d'interactions, Nicolas Paolozzi conçoit des structures hybrides oscillant entre matériaux tangibles et intangibles. Créatures vivantes, ses installations évoluent dans le temps et offrent au spectateur une expérience immersive et singulière de la réalité.

module.design

IBANT OBSCURI

Paolo Morvan & Romain Muller

4

Installation



Hôtel de Région
(Cloître)

« *Ibant obscuri sola sub nocte per umbram* » - « Ils avançaient, obscurs dans la nuit solitaire, à travers l'ombre. »
En s'inspirant du vers de Virgile, extrait de *L'Énéide*, ainsi que de la forme du cloître, *Ibant Obscuri* se présente de prime abord comme le théâtre d'un spectacle inquiétant où se meuvent des silhouettes fantomatiques. Petit à petit, par l'intervention de touches sonores, la lumière revient, s'intensifie. La cour du cloître s'anime et le chemin se transforme progressivement. Les fantômes deviennent taches colorées, invitant le spectateur à prendre part à la déambulation. En créant une installation polyphonique, *Ibant Obscuri* joue sur l'influence du son et de la lumière sur la perception de l'espace et des corps.



Une œuvre acquise et coproduite par la Région Grand Est.

Paolo Morvan

France (Paris)

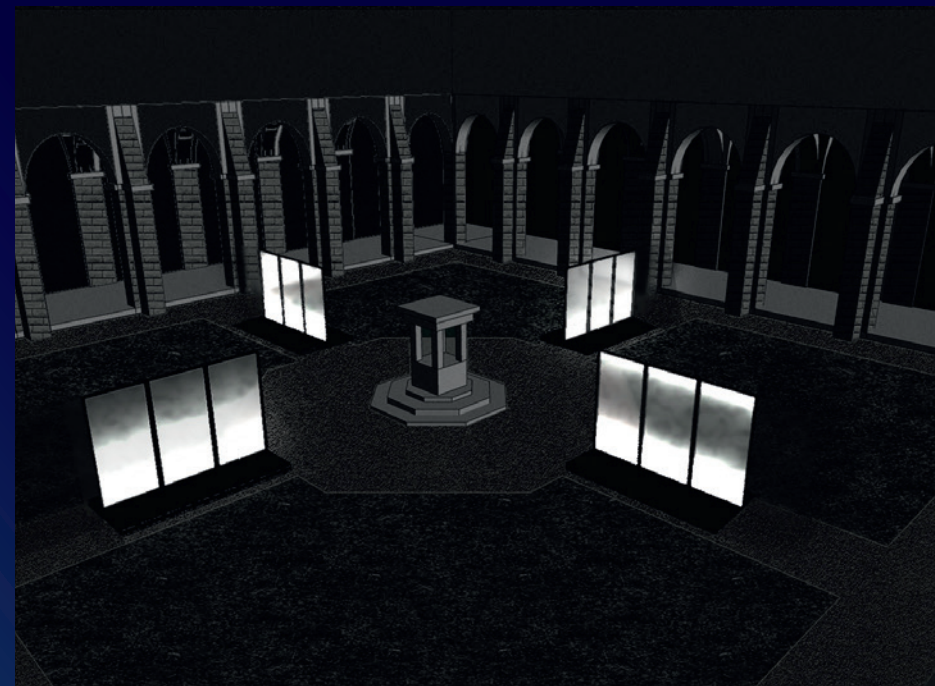
Formé au design, Paolo Morvan poursuit son parcours en tant que scénographe, multipliant les collaborations avec des artistes de différents domaines : danse, musique, théâtre. S'enracinant dans l'univers nocturne des clubs et de la musique électronique, il développe des environnements sombres et subtils, s'interrogeant sur les liens entre espace, corps, lumière et musique.

paolomorvan.com

Romain Muller

France (Metz)

Romain Muller tient le pari de conjuguer au présent ses influences synthé-pop et son amour pour la chanson française, alliant ses ritournelles électroniques à des textes où la mélancolie affleure. Murmurés d'une voix blanche, ils convoquent des images contrastées et évoquent tantôt ses nuits d'ivresse et vertiges intérieurs, tantôt des souvenirs plus solaires. Il dessine une pop en clair-obscur, intime et entêtante, profondément sensible et pourtant prête à faire danser.



CONSTELLATION

1024 architecture

5

Installation visuelle
et sonore



Pont Saint-Georges

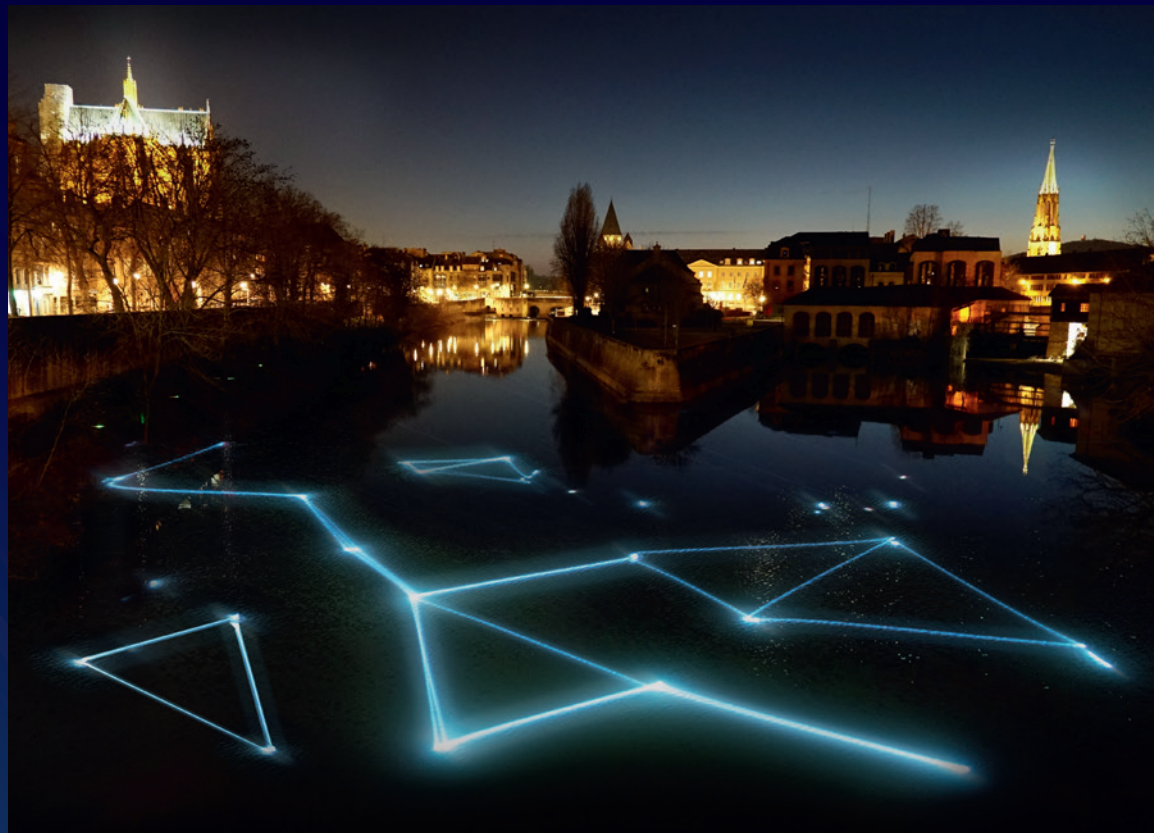
Constellation compose un ballet galactique scintillant à la surface de l'eau, sur la Moselle, aux abords du pont Saint-Georges. Les projections laser animent une architecture de lumières en mouvement, dont les rayons se croisent et s'interconnectent. Généré par un algorithme numérique, le motif stellaire dynamique est mappé et synchronisé par les projecteurs à la surface de l'eau. À travers cette installation *in situ*, ode monumentale à la beauté du vivant, 1024 architecture souhaite offrir une expérience poétique, une invitation au rêve et au voyage.

1024 architecture

France [Paris]

1024 architecture est un label artistique créé par François Wunschel et Pier Schneider, tous les deux architectes de formation et artistes de déformation. 1024 imagine des installations à la frontière des mondes de l'architecture, du design et des arts visuels. Mêlant matière construite et matière numérique, leurs projets brouillent la limite entre monde réel et monde virtuel.

1024architecture.net



© 1024 architecture

VIEW FROM THE MOON

Joanie Lemerrier

6

Projection fixe



Rue d'Alger

Vous découvrez au loin la silhouette d'une planète, projetée sur un grand mur. Cette image vous semble familière : un croissant de lumière sur une sphère parfaite. Vous pensez reconnaître la lune. En vous rapprochant, vous apercevez des détails de cratères, d'irrégularités faites d'ombres et de reliefs. En observant avec attention, vous reconnaissez les contours des continents, des mers et des océans. Les traces visibles sont celles de catastrophes, la monochromie révèle la disparition de l'eau. À vous d'imaginer l'histoire qui se cache derrière la vue de cette planète inerte.

Une production de Juliette Bibasse.

Joanie Lemerrier

France / Belgique

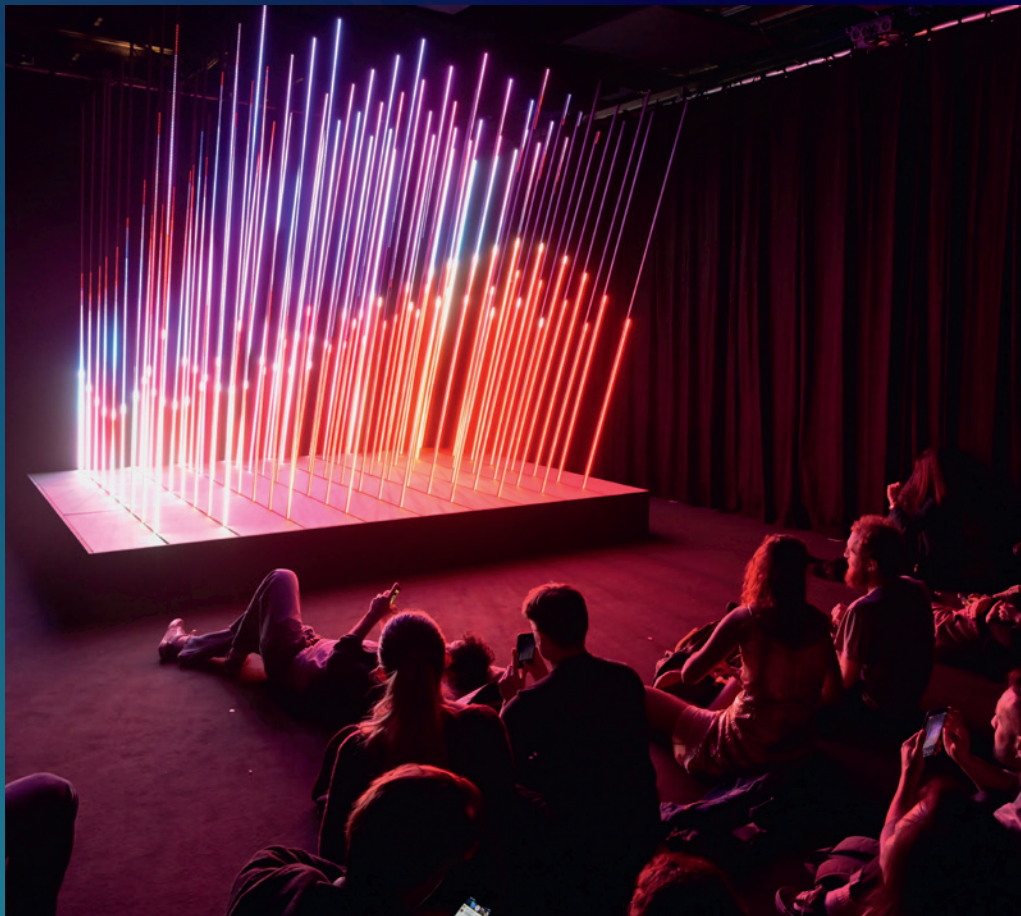
Joanie Lemerrier est un artiste visuel et activiste environnemental. Travaillant principalement avec la projection de lumière et la programmation informatique, il transforme l'apparence des objets et des formes. Il intègre dans ses projets artistiques les questions climatiques et environnementales. Ainsi, le projet *View from the Moon* interprète les effets dévastateurs de l'Homme sur son environnement naturel.

joanielemerrier.com



CORE

1024 architecture & Laurent Garnier



© Gil Lefauconnier_Electro, Philharmonie de Paris, 2019

7

Installation visuelle
et sonore



Église des Trinitaires

Installation conçue par 1024 architecture pour l'exposition *Electro* à la Philharmonie de Paris, *CORE* (« cœur » ou « noyau ») transforme la musique en volumes de lumière dynamique, incarnant sous une forme spatiale, vibrante et oscillatoire, la bande-son de Laurent Garnier. Les 1024 ont aussi composé un morceau original pour cette installation, *CORE: Reboot / 2019*, qui vient scander chacun des mix du DJ français. *CORE* propose un voyage sensoriel et visuel, qui met en œuvre une technologie inédite de spatialisation de la musique en lumière.

Pour une commande du Musée de la musique - Philharmonie de Paris.

1024 architecture

France (Paris)

1024 architecture est un label artistique créé par François Wunschel et Pier Schneider, tous les deux architectes de formation et artistes de déformation. 1024 imagine des installations à la frontière des mondes de l'architecture, du design et des arts visuels. Mélangeant matière construite et matière numérique, leurs projets brouillent la limite entre monde réel et monde virtuel.

1024architecture.net

Laurent Garnier

France (Paris)

Considéré comme l'une des figures historiques de la scène électro, Laurent Garnier a été invité à concevoir la bande-son de *CORE*. Le DJ et musicien français a réalisé onze mix thématiques, inspirés par un pays (France, Allemagne), une ville (Detroit, Chicago, New-York), une scène (l'âge d'or des clubs belges et hollandais), un courant (l'ambient, la bass music) ou une époque (The Second Summer of Love) qui racontent à leur manière l'histoire de l'Electronic dance music, depuis le disco new-yorkais des années 1970 jusqu'à la techno futuriste des années 2010.

LIMBES

Nico Neefs

8

Installation vidéo
immersive et contemplative



Musée de La Cour d'Or

Limbes questionne nos rapports au temps, aux cycles, à nos présences. Elle est le ballet des univers, où des corps multiples lévitent et restent suspendus le temps d'un voyage ou d'une éternité. Sorte de polyrythmie visuelle, l'installation est en mouvement permanent. Inspirée par les techniques de musique générative, *Limbes* se nourrit de théories, de pensées et de rêveries sur le temps, où chaque entité possède sa propre temporalité.

Production : Nicolas Boritch

Musique : Thomas Vaquié



En coproduction avec le Musée de La Cour d'Or - Eurométropole de Metz.

Nico Neefs

Belgique

Nico Neefs, né en 1987, vit et travaille à Bruxelles. Artiste visuel, il explore les relations existantes entre le son, l'image et le temps, en s'interrogeant sur les questions relatives aux passages, aux cycles et aux rythmes du vivant. En 2017, il commence à travailler la matière sonore comme élément visuel à part entière, en collaborant pour la première fois avec Thomas Vaquié sur la vidéo *Éther*.

niconeefs.com



NOUVELLES UTOPIES

FLIGHTGRAF / Onionlab

9

Le mapping vidéo présente deux créations artistiques internationales.

Mapping vidéo architectural



Cathédrale Saint-Étienne

Tous les jeudis, vendredis et samedis soirs

- Accès libre

Du 23 juin au 23 juillet, de 22 h 30 à 00 h 15

- En continu

Du 28 juillet au 13 août, de 22 h à 00 h 15

- En continu

Du 18 août au 3 septembre, de 21 h 30 à 00 h 15

- En continu

« Acte I - Nature » - FLIGHTGRAF

Cette œuvre est fondée sur le ressenti primitif envers la nature. Elle secoue nos sens en cette ère du numérique et nous apprend qu'une utopie se cache en elle. La cathédrale Saint-Étienne possède le plus grand nombre de vitraux en Europe, magnifiés par la lumière naturelle. *Nature* a été pensée pour être en harmonie avec cette cathédrale, comme si elle faisait aussi partie de la nature.

« Acte II - Climate » - Onionlab

L'utopie moderne est de vivre dans un monde sans changement climatique. Cette projection est un récit qui tourne autour de ce changement de paradigme avec deux futurs parallèles : une Utopie, où la lumière et les couleurs vives sont les éléments principaux et une Dystopie, où les éléments climatiques défavorables tels que le sable et la pollution prédominent. Les deux scénarios sont projetés sur la cathédrale en opposition, façonnant ainsi un dialogue pour sensibiliser le spectateur et l'amener à agir pour un avenir digne d'être vécu.

FLIGHTGRAF

Japon

FLIGHTGRAF est un duo d'artistes situé à Tokyo. Depuis 2013, il crée des installations artistiques en utilisant pleinement les images, le son et la lumière avec pour but de faire vivre au spectateur une expérience hautement immersive. Il a remporté le grand prix du concours « 1minute Projection Mapping » au Japon, « Circle of Light » en Russie, « Genius Loci Weimar » en Allemagne et « iMapp Bucharest » en Roumanie.

flightgraf.com

Onionlab

Espagne

Onionlab est un studio multidisciplinaire qui réalise et produit des installations audiovisuelles et des expositions. Le studio travaille à l'intersection de l'art, du design et de la technologie. Basé à Barcelone, Onionlab mène des projets à l'international.

onionlab.com



© FLIGHTGRAF



© Onionlab

Art & Jardins

Illusions et anamorphoses

4 km de balade et d'exploration artistique
10 œuvres artistiques
13 artistes

Tous les jours - Accès libre

Porte des Allemands, du mardi au dimanche de 14 h à 19 h
Serres du jardin botanique, du lundi au jeudi de 9 h à 16 h
et du vendredi au dimanche de 9 h à 18 h

Le parcours Art & Jardins se déploie le long des cours d'eau et invite à une promenade où les œuvres interagissent avec l'environnement et le transforment.

« L'édition 2022 du parcours Art & Jardins est placée sous le thème *Illusions et anamorphoses*. Elle est une invitation à mettre le public en mouvement, à être actif dans la découverte des œuvres, à entrer dans un univers protéiforme, à dépasser les apparences et à questionner l'environnement immédiat. Le long des cours d'eau, au fil des paysages, la mise en scène des installations joue avec les sens, les habitudes de perception et d'observation. Les œuvres dialoguent avec les espaces terrestres et aquatiques ainsi qu'avec les perspectives dans toutes leurs composantes : changeantes, évolutives, déstabilisantes et mouvantes.

Conçues dans un souci de juste utilisation des matériaux artistiques, des œuvres du parcours Art & Jardins 2021 sont réemployées et se révèlent de façon nouvelle. »



Dorothée Rachula

Commissaire artistique du parcours Art & Jardins

Diplômée en ethnologie et direction de projets culturels, Dorothée Rachula est actuellement chargée de la valorisation du patrimoine au sein de la Ville de Metz. Elle est également responsable de la programmation culturelle de la porte des Allemands, de la basilique Saint-Vincent et de l'église des Trinitaires. Ces sites accueillent chaque année une quinzaine d'expositions sur des thèmes aussi variés que l'architecture, le patrimoine, la photographie et la création contemporaine ainsi que des ateliers pour le jeune public et de nombreux spectacles.



CESSEZ-LE-FEU!

Valentin Pierrot



©Marc Ryckaert

1

Installation *in situ*



Porte des Allemands

Cessez-le-feu! Un drapeau blanc flotte au vent sur les hauteurs de la porte des Allemands. Faisant écho au passé défensif de ce monument, cette installation est un appel à l'apaisement. Des sculptures de bois brûlé ont pris position dans l'enceinte du bâtiment, dialoguant avec son architecture et son histoire. Elles s'y mêlent comme pour mieux nous y balader, jouant avec nos sens afin d'attiser notre curiosité.



Installation réalisée dans le cadre d'une résidence à BLIIDA.

Valentin Pierrot

France (Strasbourg)

Sculpteur de bois par le feu, Valentin Pierrot inscrit naturellement son travail dans le temps. Entre destruction et renaissance, ses sculptures et installations témoignent de son écoulement, interrogeant la relation que l'être humain entretient avec le vivant.

valentinpierrot.info

MUSÉUM D'HISTOIRES PERSONNELLES

Lyndie Dourthe

2

Installation



Porte des Allemands
(Salle Dex)



Aux horaires
d'ouverture de la
porte des Allemands,
du mardi au dimanche
de 14 h à 19 h

« S'appuyant sur la collection Histoire Naturelle du Musée de La Cour d'Or, mon travail porte un regard étrange et délicat sur le monde qui nous entoure, une vision décalée, entre douceur et violence, floraison et pourriture. Les organes, les plantes et leurs fruits, les os, les papillons... Ce qui est périssable, éphémère et fragile, nous fascine et nous repousse en même temps. Chaque pièce de tissu ici présentée établit des passerelles entre corps, science et poésie. » Lyndie Dourthe



*Œuvre présentée en partenariat
avec le Musée de La Cour d'Or -
Eurométropole de Metz.*

Lyndie Dourthe

France (Nice)

Après des études en design textile à l'ENSAA Duperré à Paris, Lyndie Dourthe réalise des pièces uniques et installations en tissu et papier. Elle multiplie les commandes pour la mode, la joaillerie et les parfums. Son parcours est aussi jalonné d'expositions personnelles et collectives comme en 2017 au MUCEM et à La Vieille Charité à Marseille, ou en 2019 au Musée de l'Homme à Paris. Depuis 5 ans, elle co-organise également des événements au sein du collectif Pièces Marquantes autour des Métiers d'Art et de la transmission de savoir-faire.

lyndiedourthe.blogspot.com



ALTER EGO

Les étudiants de l'École Supérieure d'Art de Lorraine (ÉSAL), accompagnés par François Génot

3

Installation



Promenade des remparts
(Berges de la Seille)

« Mon sosie, mon bras droit, use ma voix, mon corps, répand cette parole en mon nom comme un traducteur. Je me vois dans ce miroir déformé aux courbes hésitantes mais c'est bel et bien toi, tu as juste un peu changé mais je vois notre regard dans ce reflet troublé, cette perception désorientée, notre esprit confus ».

Au détour des remparts, dans le dédale des histoires qui hantent les lieux, une voix se fait entendre. Les promeneurs sont invités à des rencontres différées avec nos altérités, questionnant nos perceptions et l'inscription de notre passage en ces lieux.



Œuvre présentée
en partenariat avec l'ÉSAL.

L'École Supérieure d'Art de Lorraine

France (Metz)

Les étudiants-artistes messins, en deuxième année de l'option Communication de l'ÉSAL, accompagnés par François Génot, artiste et enseignant à l'ÉSAL ont répondu à l'invitation du festival Constellations de Metz, en questionnant et en investissant la promenade des remparts.

Étudiants-artistes : **Mélina Lucia Lopez Rodriguez, Lou Ronfort, Théo Michaud, Margaux Grandjean, Maïa Gournay, Capucine Guillet, Alix Hetreux, Romane Laire, Ana Isabel Perez Naranjo, Korwyn Millour, Shin Gaeul.**

esal_constellations

esalorraine.fr



© Théo Michaud / ÉSAL

HOPES

Yannick Monget

4

Exposition photos



Promenade des remparts
(Berges de la Moselle)

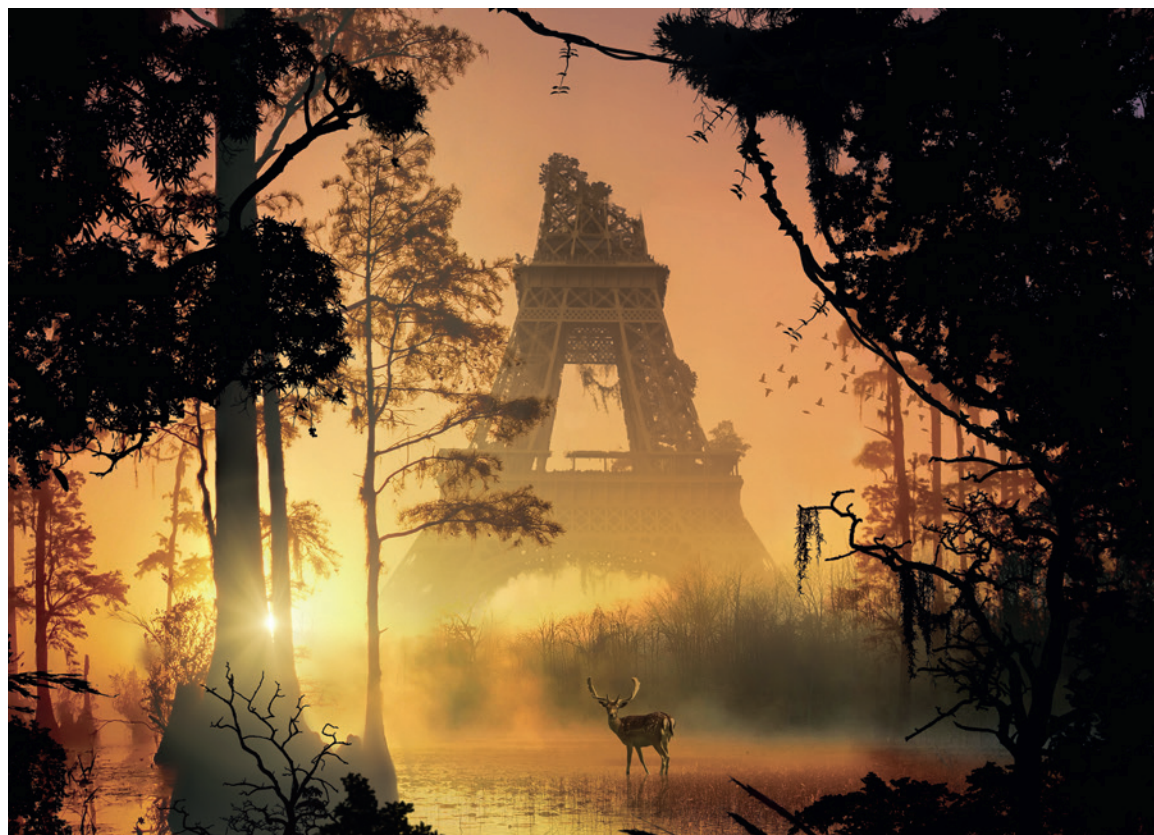
Quels risques induits par le réchauffement climatique, la crise économique ou notre manipulation de certaines technologies sont susceptibles d'entraîner des bouleversements majeurs dans les années à venir ? Mais plus que tout, quelles révolutions éthiques, sociétales, technologiques pourraient préfigurer une ère nouvelle, pleine d'espoirs, à l'inverse des prédictions les plus pessimistes ? *HOPES* vous invite à voyager dans l'avenir afin de mieux appréhender les défis qui s'annoncent, les solutions qui existent et les espoirs qui demeurent.

Yannick Monget

France (Metz)

Yannick Monget est prospectiviste, écologue, écrivain et fondateur de Symbiom, groupe engagé sur les défis liés à la crise environnementale. Ses œuvres ont donné lieu à de grandes expositions à travers le monde. En 2021, il signe l'ouvrage *HOPES*, dans lequel l'ont rejoint prix Nobel, autochtones, scientifiques, explorateurs et artistes du monde entier, engagés dans la protection de l'environnement et la promotion de la paix.

symbiom.org / yannickmonget.com



© Yannick Monget

EN VOIR DE TOUTES LES COULEURS

Pôle Parcs, Jardins et Espaces Naturels (Ville de Metz)

5

Jardin éphémère



Place de la Comédie

Installé depuis 2009 sur la place de la Comédie, ce jardin d'été renouvelle son thème chaque année. En s'accordant avec l'actualité et les préoccupations environnementales, il propose une nouvelle vision de la nature, installée en plein cœur de Metz. Les jardiniers de la Ville travaillent pendant plusieurs semaines pour proposer un décor de végétaux où les visiteurs peuvent flâner à leur guise. Divers types de végétation sont plantés dans différents espaces sur la place de la Comédie, transformant celle-ci en un véritable lieu de rencontre. Invité spécial de cette édition, Valentin Pierrot propose une œuvre autour de la couleur noire.

Réalisé avec la participation des apprentis paysagistes du Centre de Formation d'Apprentis aux métiers du paysage, de l'agriculture et de l'environnement de Courcelles-Chaussy. Cette œuvre est présentée avec le soutien de LMT, SPIE et Lingenheld.



© Phillipe Gisselbrecht

ARCADES

Les Nouveaux Voisins



6

Installation



Belvédère d'Alep
(Île du Saulcy)

ARCADES est une construction fantasmée à l'image des Fabriques de jardin du XVIII^e siècle. L'œuvre est une exaltation romantique du rapport entre l'architecture et la nature. Les arcades transforment le paysage en une œuvre poétique et artistique, dans une volonté de mise en valeur réciproque. Le visiteur déambulant dans l'œuvre découvre des points de vue renouvelés sur le parc. *ARCADES* est un espace dédié à la contemplation, une ode à la lenteur.

Les Nouveaux Voisins

France (Strasbourg)

Diplômés de l'École Supérieure d'Architecture de Strasbourg, Nicolas Grun et Pierre Laurent se sont très rapidement intéressés au rapport entre l'art et l'architecture. Après plusieurs années en cabinet d'architectes, ils fondent Les Nouveaux Voisins et réalisent des installations architecturales pour des biennales et festivals à travers la France.

lesnouveauxvoisins.fr

L'ENVOL

Luminariste - Benjamin Nesme & Marc Sicard

7

Installation



Maison de l'écluisier
(Plan d'eau)

Un flot de Plumes-Oiseau vogue au fil de l'eau, comme un arrêt sur image d'une murmuration d'oiseaux. Figées dans leur mouvement et suspendues par une tige, ces Plumes-Oiseau ressemblent à des échassiers. La déambulation du visiteur conduit à un déplacement du point de vue. Les trajectoires isolées de chaque Plume-Oiseau deviennent un groupe, formant une nouvelle entité monumentale : un oiseau aux couleurs d'un martin-pêcheur.



Œuvre présentée en partenariat avec les Voies Navigables de France.

Luminariste - Benjamin Nesme & Marc Sicard

Lauréats de l'appel à projets Art & Jardins 2022
France (Lyon)

Benjamin Nesme est concepteur lumière, formé à l'École Nationale Supérieure des Arts et Techniques du Théâtre. Il oriente ses recherches autour de la vidéo-projection comme moyen d'éclairage et élément d'écriture dramaturgique. Parallèlement, il fonde l'agence de conception lumière et vidéo Luminariste, spécialisée dans la scénarisation de l'éclairage et de la vidéo pour le spectacle et l'architecture.

Marc Sicard a travaillé vingt ans en design packaging, à réaliser flacons de parfums, bouteilles de cognac et autres produits, dans l'univers du luxe. Souhaitant dépasser le côté éphémère de ces créations, il se lance dans la réalisation de mobiliers et de luminaires avec le label centennaires.net, destiné à fabriquer des objets pérennes, en matières nobles et durables.

luminariste.com



©Luminariste

LES LETTRES MIROIR

Valérie Hendrich

8

Installation



Canal de Jouy
(Péniche *ma pensée*)

Fruit d'une réflexion sur l'utilisation de la rivière comme d'un média créatif, Valérie Hendrich propose de jouer sur les mots et leur reflet dans l'eau. Ainsi, l'installation *fluitantis constellatio* interpelle le visiteur par le lettrage et simultanément par des touches de lumière blanche se reflétant dans l'eau. L'eau elle-même devient alors un élément de réflexion et de poésie.

« *fluitantis constellatio* » d'après un texte de Rebecca Sciortino.

Valérie Hendrich

France (Meisenthal)

Valérie Hendrich est artiste plasticienne, diplômée de l'école supérieure des Beaux-Arts à Sarrebruck. Depuis 2007, elle vit et travaille en France et a mené plusieurs projets artistiques en Grande Région autour du langage. Sculptrice, elle s'essaie également à l'installation notamment à travers son projet *Les lettres miroir*.

valeriehendrich.com



©Patrick Secco

COQUILLES VIDES

Caroline Leloup & Christophe Aubertin

9

Installation



Jardin botanique

Les coquilles mêlent les réalités d'usage et les aspirations lyriques qui définissent l'essence même d'une cabane. Elles s'adaptent au paysage du parcours. Posées au pied d'un arbre, au bord de l'eau ou dans un parc, elles deviennent le cocon où l'on s'extrait du chemin. Retour en enfance, sensation simple et univers onirique, lieu d'observation ou de méditation.

Caroline Leloup & Christophe Aubertin

France (Nancy)

Architectes dans des agences différentes, Caroline Leloup et Christophe Aubertin expérimentent ensemble depuis plusieurs années la microarchitecture. Sensibles à la préservation de la nature, ils inventent des structures en bois se fondant dans différents paysages, invitant le visiteur à y prendre place. De la Biennale d'Architecture de Venise au festival international des jardins de Ponte de Lima, leurs architectures ont remporté plusieurs prix. Elles s'attachent à l'usage, aux matériaux et invitent à la contemplation, à l'image de ces coquilles en bois.



CHAUD-HUMIDE-FROID-SEC

François Martig

10

Installation sonore



Jardin botanique
(Serres)



Aux horaires d'ouverture
des serres, du lundi au
jeudi de 9 h à 16 h et
du vendredi au dimanche
de 9 h à 18 h

Cette installation sonore tente un croisement entre botanique et colonialisme, en diffusant des pièces sonores liées à la vie politique des pays d'où proviennent les plantes présentées au sein des serres. Trois pièces sonores spécialement créées pour Constellations de Metz sont diffusées, ainsi qu'une quatrième pièce réalisée en 2019 par Pali Meursault et nommée *Strikes*. Cette dernière est dédiée aux peuples en lutte contre l'oppression néolibérale et la répression policière à Valparaíso au Chili.

Une production de la Galerie Modulab.

François Martig

France (Metz)

Avec ses films, ses pièces sonores, ses installations, ses photographies et ses documentaires radiophoniques, François Martig s'inscrit dans une pratique protéiforme axée sur les politiques économiques, mémorielles et esthétiques qui déterminent secrètement le territoire et notre rapport à l'environnement. Ainsi, il considère que le paysage est révélateur de notre manière d'être au monde.
robinsonhotel.org



Autour des parcours

Profitez de nombreux événements culturels (concerts, danse, théâtre, expositions, rencontres, cinémas en plein air, etc.) tout au long de l'été à Metz. Découvrez l'ensemble de la programmation sur constellations-metz.fr

Voir carte page 29.

1

Les Frigos

Écosystème culturel, social et solidaire

📍 Les Frigos (Rue du Général Ferrié)
🕒 Du mercredi au vendredi de 17 h à 00 h
Samedi de 14 h à 00 h
Dimanche de 11 h à 22 h

Les Frigos accueillent des initiatives locales à dynamiques culturelles, écologiques, sociales et solidaires. Les Frigos proposent une programmation riche et plurielle entre conférences, balades pédagogiques, week-end « cartes blanches », mais aussi ateliers de chant, de danse ou d'écriture.

 [lesfrigos](https://www.facebook.com/lesfrigos)

2

« Illusions, Chimères & Bizarries »

Exposition d'œuvres d'Elisabeth Neumuller

📍 Musée de La Cour d'Or - Eurométropole de Metz
🕒 22 juin - 19 septembre
Lundi, mercredi, jeudi, vendredi, samedi et dimanche de 10 h à 12 h 45 et de 14 h à 18 h

18 sculptures et personnages entre art forain et art contemporain, des allégories du monde d'aujourd'hui.

3

Lucie Antunes, Sergeï Ensemble

Concert

📍 Arsenal, Grande Salle
🕒 24 juin - 20 h
Tarif unique : 10 €

Jeune percussionniste, Lucie Antunes tutoie le ciel avec ses propres ailes, bien décidée à dynamiser les normes à grands coups de baguettes sur les lames de son marimba, de son vibraphone ou de sa batterie. Son ambition ? Fabriquer sans ordinateur ni artefact, une musique instrumentale et percussive, taillée pour les dancefloors avec un côté Steve Reich sous ecstasy. Le collectif Scale parachève cette expérience immersive et visuelle avec 20 néons montés sur bras robotisés qui créent un ballet futuriste d'architectures vivantes. Scénographie réalisée par le collectif Scale, dont l'œuvre *Flux* avait été présentée lors de l'édition 2021 de Constellations de Metz.

4

« Théâtre du quotidien »

Exposition de l'association Photo-Forum

📍 Jardins Jean-Marie Pelt
🕒 26 juin - 9 septembre
Accès libre

Il a fait de la rue son petit théâtre du quotidien. Adeptes de la *Street Photography*, il aime avant tout arpenter les villes à la recherche de l'*Instant décisif*, celui où l'espace urbain se métamorphose en terrain de jeu pour l'œil et l'esprit. À l'invitation de *Photo-Forum*, Francis Kochert exposera dans les Jardins Jean-Marie Pelt. Il sera le parrain de *Metz Photo n°11* autour du thème *Regarde-la, ma ville*.

5

« Si on nous racontait Metz la Nuit »

Exposition

📍 Plan d'eau (Pointe de la promenade Hildegarde)
🕒 Juillet 2022 - juillet 2023
Accès libre

La pollution lumineuse cause de nombreuses perturbations à la faune nocturne, en fragmentant son habitat naturel et en perturbant son cycle de vie. Pour lutter contre ces effets, la Ville de Metz va développer un réseau écologique propice à la vie nocturne appelé « Trame noire ». À travers cette exposition, la Ville de Metz vous propose de découvrir son territoire la nuit, les espèces animales qui peuplent la ville et les actions menées par les associations locales pour préserver notre environnement nocturne.

6

Festival de microarchitecture

📍 Berges de l'Île du Saulcy
🕒 18 juillet - 17 octobre
Accès libre

La Ville de Metz, en partenariat avec l'association La Fibre propose un projet de microarchitecture. Différents mobiliers pédagogiques, ludiques et familiaux (terrasses assises, observatoire, jeux, etc.) sont implantés entre le Belvédère d'Alep et le pavillon du Gouvernail, à proximité de la zone desservie par la navette fluviale. Ces différents modules sont issus d'un chantier participatif regroupant des jeunes de l'association CMSEA. Ces mobiliers s'inscrivent dans une logique vertueuse par l'emploi de matériaux d'un ancien platelage en bois.

7

Statuaire des jardins de l'Esplanade

📍 Jardins de l'Esplanade
À découvrir sur l'application « Histoires de Metz ».



★

Les Rendez-vous culturels de l'été

🕒 29 juin - 18 septembre
Du mercredi au dimanche
Accès libre

De la porte des Allemands aux ruines Saint-Livier, sans oublier la basilique Saint-Vincent et de nombreux quartiers de Metz, un programme culturel, exceptionnel et festif vous attend. Entre séances de cinéma en plein air, lectures, conte, théâtre, danse, ateliers et visites autour du patrimoine, ces rendez-vous culturels rythmeront votre été à Metz.

Art urbain

« Entre bombes de peinture, pochoirs et œuvres au marqueur, de nombreuses actions et projets aux esthétiques diverses se déploient au cœur de la ville. Ces derniers nourrissent une réflexion sur la place de l'art urbain dans l'espace public, de façon inédite et à disposition de chacun. » *Myriama Idir, commissaire artistique de la programmation Art urbain*
Voir carte page 29.

1

Rêveries oubliées

Exposition de Monkeybird

📍 Arsenal, Galerie d'Exposition

🕒 4 juin - 18 septembre

Du mardi au samedi de 13 h à 18 h

Dimanche de 14 h à 18 h

Entrée libre

L'exposition replace l'ensemble des modes d'intervention des Monkeybird. Derrière ce nom, se cache un duo d'artistes français qui use de fragments rêvés comme des vagues de souvenirs qui nous guident depuis notre monde intérieur vers un univers chimérique, lyrique et sacré. Les artistes-artisans cisèlent le papier pour créer l'outil de travail. Ces matrices deviennent des œuvres monumentales, sublimées par la peinture et les motifs. Par le biais d'un accrochage subtil, Monkeybird crée un ballet infini d'ombres et de lumières. Les œuvres soulignent la diversité de leurs sources d'inspiration : enluminures, vitraux, ornementation architecturale, estampes japonaises, etc.

★

Les œuvres Street Art sont à découvrir ou redécouvrir sur l'application « Histoires de Metz ».



METZ CÉLÈBRE LES 30 ANS DU GRAFFITI DANS LA VILLE

2

L'art urbain dans l'espace public

Rencontre (suivie d'une visite guidée de l'exposition *Rêveries oubliées* de Monkeybird par Myriama Idir, curatrice de l'exposition)

📍 Arsenal, Salon Claude Lefebvre

🕒 Samedi 3 septembre à 15 h

Le recours à l'art participe à la réécriture des territoires, affirme l'image de marque des collectivités et entreprises. Les fresques nouent des discussions entre habitants et patrimoine, entre émotion esthétique et nécessité de sens.

3

Jam Graffiti

📍 Skatepark / Bowl de Metz (Avenue de l'Amphithéâtre)

🕒 2 - 4 septembre

Accès libre

Une jam est une rencontre artistique éphémère entre plusieurs artistes Graffiti dans un même espace. Ce rendez-vous est un temps d'échange entre artistes de différents horizons, où chacun est invité à s'exprimer par la peinture mais aussi diverses techniques maîtrisées : pochoirs, collages, etc.

Infos pratiques

Se renseigner

STATION D'INFORMATION
CONSTELLATIONS
Place de la Comédie

🕒 Jeudi, vendredi et samedi
de 14 h 30 à 00 h 30

MAIRIE ANNEXE EN GARE
Gare de Metz
(Hall des arrivées)
Place du Général de Gaulle

🕒 Lundi, mardi, mercredi
et vendredi de 11 h à 15 h
et de 15 h 30 à 19 h
Jeudi de 15 h à 19 h

AGENCE INSPIRE METZ - OFFICE DE
TOURISME
2 place d'Armes -
J.-F. Blondel

🕒 Du lundi au samedi
de 9 h 30 à 18 h 30
Dimanche et jours fériés
de 10 h à 16 h
+33 (0)3 87 39 00 00
tourisme@inspire-metz.com

Plus d'infos :
tourisme-metz.com

Venir à Metz

EN AVION
Aéroport de Metz-Nancy
Lorraine (18 km - 25 min)

Aéroport de Luxembourg
(69 km - 45 min)

Aéroport de Sarrebruck
(79 km - 1 h)

EN TRAIN
Gare de Metz,
place du Général de Gaulle
> Liaison TGV directe
depuis/vers Paris en 82 min
> Liaison TER depuis Nancy,
Pont-à-Mousson,
Saint-Avold, Forbach,
Thionville et Luxembourg

Plus d'informations sur :
ter.sncf.com

Gare Lorraine TGV
à Louvigny
(30 min de Metz)
> Liaisons vers Nantes,
Rennes, Reims, Bordeaux,
aéroport Roissy CDG

EN VOITURE
Autoroute A4
(Paris-Strasbourg)

Autoroute A31
(Luxembourg-Lyon)

Se déplacer

À VÉLO
3 points de location de
vélos de ville, pliants ou à
assistance électrique

Espace Mobilité LE MET'
Place de la République

🕒 Du lundi au vendredi
de 9 h 15 à 17 h

VÉLOMET' Gare SNCF
7 place du Général de Gaulle

🕒 Du lundi au vendredi
de 8 h 30 à 18 h 30
Samedi de 10 h à 18 h 30
Dimanche et jours fériés
de 14 h à 19 h

VÉLOMET' Cathédrale
1 rue d'Estrées

🕒 Du lundi au vendredi
de 8 h 30 à 18 h 30
Samedi de 13 h à 18 h 30

EN BUS
Les sites du festival
Constellations de Metz
sont accessibles grâce aux
lignes du réseau LE MET'
Informations et recherche
d'itinéraire sur : lemet.fr ou
l'application gratuite LE MET'

EN NAVETTE FLUVIALE
Metz'O
Liaisons allers-retours
depuis le Plan d'eau
(centre-ville) jusqu'à
Longeville-lès-Metz.

🕒 Du lundi au samedi
de 7 h 10 à 18 h 30

Équipe

Pilotage général

Patrick Thil, Adjoint au Maire de Metz, délégué à la Culture et aux Cultes
Conseiller délégué aux Établissements culturels de l'Eurométropole de Metz
Conseiller départemental de la Moselle

Timothée Bohr
Conseiller délégué
Chargé des événements artistiques

Direction artistique

Jérémie Bellot, commissaire artistique du parcours Pierres Numériques
Dorothee Rachula, commissaire artistique du parcours Art & Jardins
Myriama Idir, commissaire artistique de la programmation Art urbain

Production & Technique

Pôle Culture de la Ville de Metz

Communication

Direction de la communication de la Ville de Metz

Presse

Contact presse régionale
Service presse de la Ville de Metz

Contact presse nationale
Agence Opus 64 - Paris

Design graphique : **Studio G comme une idée**
Impression : **Imprimerie Moderne**

VILLE DE METZ

remercie ses partenaires

Partenaires institutionnels



Partenaires culturels



Partenaires médias



Mécènes



Partenaires





Festival international des arts numériques

CONSTELLATIONS DE METZ

constellations-metz.fr

