

Art numérique

20 juin
- 31 août
2024

Constellations de Metz

Festival international

Art & Jardins

Art urbain

Explorations artistiques
de jour et de nuit

GRATUIT

Sommaire

Le festival
en chiffres

p.4

Éditorial

p.5

Présentation
générale

p.6

Horaires du festival

p.7

Le parcours nocturne
Pierres Numériques

p.8

Le parcours diurne
Art & Jardins

p.28

La programmation
Art urbain

p.38

Ateliers d'éducation
artistique
et culturelle (EAC)

p.50

Et aussi...

p.51

Informations
pratiques

p.53

Accessibilité / Équipe

p.54

La Ville de Metz
remercie
ses partenaires

p.55

Le festival en chiffres

Un rendez-vous culturel gratuit, incontournable et emblématique

Rythmant la vie culturelle et touristique de Metz et rayonnant au-delà des limites de la ville, le festival international Constellations de Metz s'impose comme l'un des rendez-vous immanquables de l'été à Metz.

73 jours de programmation

2 parcours artistiques

46 lieux investis

1 programmation Art urbain

35 œuvres

19 créations

56 artistes dont 30 artistes internationaux

Éditorial

En 2023, ce sont plus d'un million de visiteurs qui ont tenté l'expérience Constellations de Metz.

Face à ce succès grandissant et authentique, le festival revient pour une 8^e édition.

Le festival international Constellations de Metz est intimement lié à la ville qui inspire nombre d'artistes internationaux et nationaux mais également des artistes locaux, eux-mêmes originaires de la ville. Le temps d'un été, ils investissent l'espace public et urbain tantôt pour questionner le spectateur sur son environnement, tantôt pour en proposer de nouvelles perspectives et points de vue.

La programmation imaginée en parcours et balades artistiques, de jour comme de nuit, cultive et enrichit l'identité de la cité messine, de son patrimoine, urbain et architectural mais également paysager.

L'expérience Constellations, c'est partir à la rencontre de Metz, ville dynamique, ville créative et ville animée.

_ François Grosdidier

Maire de Metz
Président de l'Eurométropole de Metz
Conseiller régional du Grand Est
Membre Honoraire du Parlement

_ Patrick Thil

Adjoint au Maire de Metz,
délégué à la culture et aux cultes
Conseiller délégué
aux établissements culturels
de l'Eurométropole de Metz
Conseiller départemental
de la Moselle

Le festival

Une exploration artistique, de jour comme de nuit

Constellations de Metz est une invitation à venir explorer la ville, qui se métamorphose grâce à une programmation riche et plurielle, mêlant diverses formes d'art. Les deux parcours, nocturne et diurne, se dessinent cette année autour d'un thème commun, celui des «Espace(s) Libre(s)».

Le parcours nocturne Pierres Numériques Pour sublimer le patrimoine architectural

Il offre une découverte inédite de l'art numérique et de la richesse de ses formes : mapping vidéo, installations audiovisuelles immersives, scénographie laser, installations numériques et interactives, etc.

Le parcours diurne Art & Jardins Une balade artistique et architecturale dans le patrimoine paysager

Il s'étend le long des cours d'eau. Il invite à une promenade paysagère où les œuvres dialoguent avec l'environnement et l'architecture.

La programmation Art urbain Une collection à ciel ouvert

Les œuvres de cette programmation réinterprètent l'espace public et soulignent la dimension créative de la ville. Les artistes interpellent et questionnent le visiteur, lui permettant ainsi de regarder la ville d'un point de vue nouveau.

La création contemporaine au cœur du festival

Le festival explore et investit le patrimoine de la ville qui sert de support, d'inspiration ou de moyen d'expression à la création contemporaine, proposant ainsi une vision inédite du patrimoine messin. Les parcours artistiques se dessinent au fil des créations, tissant des liens entre les visiteurs et le patrimoine qui les abrite. Ils sont une ode à la découverte de Metz et à sa dimension créative.

Un festival accessible à tous les publics

Dans la continuité des actions mises en œuvre en 2023, la Ville de Metz poursuit son engagement pour faire de Constellations de Metz un festival encore plus accessible et inclusif.

Le festival propose la mise en place du dispositif Souffleurs d'Images, en lien avec l'association Souffleurs de Sens. Pour plus d'informations, voir page 54.

Rendez-vous du 20 juin au 31 août

› Le parcours nocturne Pierres Numériques

📅 Tous les jeudis, vendredis et samedis soir - Accès libre

Horaires d'ouverture du parcours, à l'exception du mapping vidéo sur la cathédrale Saint-Étienne dont la première projection a lieu 30 minutes après l'ouverture du parcours, à la nuit tombée* :

– 20 juin > 20 juillet
22 h – 0 h 15
22 h 30*

– 25 juillet > 10 août
21 h 30 – 0 h 15
22 h*

– 15 août > 31 août
21 h – 0 h 15
21 h 30*

☀️ Le parcours diurne Art & Jardins La programmation Art urbain

📅 Tous les jours - Accès libre

- **Porte des Allemands**
🕒 Du mardi au dimanche : 14 h - 19 h
- **Basilique Saint-Vincent**
🕒 Du mardi au dimanche : 14 h - 18 h
- **Galerie d'Exposition de l'Arsenal**
🕒 Du mardi au samedi : 13 h - 18 h
🕒 Dimanche : 14 h - 18 h

♿️ Tous les sites des parcours Pierres Numériques et Art & Jardins ainsi que la programmation Art urbain sont accessibles aux personnes à mobilité réduite.

Pour le mapping vidéo, une zone dédiée aux personnes à mobilité réduite et aux personnes souffrant d'agoraphobie est mise en place.

Parcours nocturne Pierres Numériques

● **Tous les jeudis,
vendredis et
samedis soir**
Accès libre

Horaires d'ouverture
du parcours
(à l'exception du
mapping vidéo):

— **20 juin >
20 juillet**
22h - 0h15

— **25 juillet >
10 août**
21h30 - 0h15

— **15 > 31 août**
21h - 0h15

« L'édition 2024 du parcours Pierres Numériques est placée sous le thème des Espace(s) Libre(s). Les frontières de l'infini nous interpellent. Espace(s) Libre(s), l'intitulé même de cette exposition collective constituant le parcours Pierres Numériques, invite à une introspection dans les plis du cosmos, là où les discours sur la liberté et la possession se conjuguent dans une danse aussi vaste qu'intrigante. L'exploration des Espace(s) Libre(s) nous conduit à examiner, tant dans la singularité que dans la pluralité, les notions de liberté et d'oppression, d'appropriation et de partage. Chaque espace, qu'il soit physique, métaphysique, social ou cosmique, émerge avec ses propres enjeux de liberté et ses propres cadres de restriction. »

Jérémie Bellot
Commissaire artistique

Architecte et artiste, fondateur du studio AV Extended et du Centre d'Art numérique « Château de Beaugency », Jérémie Bellot manifeste son intérêt pour la lumière, l'espace et les enjeux du monde numérique. À travers la diffusion d'œuvres transmédia, il aspire à l'amélioration ou à la révélation des relations entre l'architecture et l'Homme. Il pose au centre de sa réflexion la métamorphose architecturale par le pixel, la lumière et le son.

4,5 km de parcours

17 œuvres
dont 10 créations

33 artistes
dont 20 artistes
internationaux



1

Masha

Installation lumineuse et sonore

Marek Kvetán,
Anton Dehtiarov,
Svitlana Reinish

📍 Jardin d'Amour
(Temple Neuf)

Masha a été créée en réponse au conflit militaire entre la Russie et l'Ukraine. L'auteur s'est inspiré des emblématiques matriochkas, ces poupées russes en bois, placées les unes à l'intérieur des autres. Cette dernière est agrandie et placée dans l'espace public, sans défense et abandonnée. Le compositeur ukrainien Anton Dehtiarov et l'artiste numérique Svitlana Reinish ont créé une composition sonore et un design lumière inédits pour le festival. Tous deux ont été contraints de déménager de Kiev en raison de la guerre. Anton et sa famille se sont installés dans l'ouest de l'Ukraine, à Oujhorod, et Svitlana s'est installée à Londres.

Marek Kvetán
Slovaquie (Bratislava)

Marek Kvetán est un artiste slovaque de premier plan mais également un professeur d'art. Il vit et travaille à Bratislava et enseigne à l'Académie des Beaux-Arts de Bratislava.

🌐 kvetan.net
📷 @marekkvetan

Anton Dehtiarov
Ukraine (Kiev)

Anton Dehtiarov est un compositeur de musique et un producteur de sons électroniques originaire de Kiev en Ukraine. Il a sorti 4 albums complets et composé la musique de 8 longs métrages.

Svitlana Reinish
Ukraine (Kiev)

Svitlana Reinish est une artiste numérique, originaire d'Ukraine qui se concentre sur la relation entre la technologie et l'esthétique dans les arts visuels.

🌐 reinish.org/about
📷 @reinish_visuals



© Artshifters



© White night, Bratislava, Slovaquie

2

Black out in variations



Projection immersive

Collectif 804,
Desaxismundi,
Catmac,
Romain Barthélémy

📍 Place de la
Comédie (Dôme)

Œuvre présentée
en coproduction
avec BLIIDA dans
le cadre du projet
GRACE cofinancé
par le programme
européen Interreg
Grande Région
2021 – 2027,
et en partenariat
avec l'Opéra-Théâtre
de l'Eurométropole
de Metz.
Œuvre diffusée
en partenariat avec
Les Ateliers Eclairés
et la Région Grand Est.

Interreg  Coopération
territoriale
inter-régionale
des États membres
de l'Union européenne
Grande Région | GroßRegion
GRACE

Grand Est 

Artistes numériques, sonores, plasticiens, comédiens, chanteurs et danseurs ont créé la projection immersive *Black out in variations*. Il s'agit d'une nouvelle version de la pièce *Black out*, créée par le Collectif 804 autour de cette question : que feriez-vous s'il ne vous restait qu'une heure à vivre ? Abrisé sous le dôme et accompagné par un univers visuel et sonore, le spectateur peut chercher des réponses personnelles à cette question.

Collectif 804 France (Paris)
Desaxismundi Mexique (Mexico)
Catmac Espagne (Madrid)
Romain Barthélémy France (Paris)

Le Collectif 804 invite le spectateur à changer son rapport à l'œuvre théâtrale grâce à un travail physique, festif et immersif, aux frontières des arts vivants, du théâtre et de la danse. Desaxismundi est artiste génératif et développeur créatif. Catmac est artiste VFX, motion designer et infographiste. Romain Barthélémy est lead compositeur et designer sonore de l'équipe Ircam Amplify. Leur poésie commune hybride propose d'autres visions, d'autres possibles.

Jeudi 20 juin à 19 h et 21 h*, les artistes du Collectif 804 seront exceptionnellement présents pour deux performances *live* de la pièce *Black out in variations*.
*Gratuit sur réservation : interreggrace@gmail.com
🎫 1 heure - 55 places



© Desaxismundi

3

Alcove LTD

Installation visuelle et sonore

visible
également
de jour
14h - 18h

[Encor Studio](#)

📍 Jardin Fabert

Un container maritime transparent de 6 mètres, œuvre d'Encor Studio, interroge l'isolement et la mutation spatiale. Des tubes lumineux animent son intérieur. Les parois en verre, grâce à des films à cristaux liquides, offrent une expérience immersive avec jeux de réflexion et de séparation et un dialogue entre l'environnement et notre perception.

Encor Studio
Suisse

Encor Studio est un collectif suisse fondé en 2015 par Mirko Eremita, David Houcheringer, Manuel Oberholzer et Valerio Spoletini. Leurs installations immersives et évolutives explorent la lumière et l'acoustique sous toutes ses formes.

🌐 [encor.studio](#)
📷 [@encor_studio](#)



© Geneva Lux Festival, Suisse, Encor Studio

4

For peace!

Installation lumineuse

[sedemminut, NIID](#)

📍 Hôtel
du Département
(cour d'honneur)

*Œuvre présentée
en partenariat
avec le Département
de la Moselle.*



L'installation *For peace!* est une marche tranquille qui se transforme subtilement en course, mais une course à la vitesse de la lumière. Cette œuvre a pour devise « Pour la paix, pour la liberté, pour l'art! ». Une composition sonore a été créée spécialement pour le festival.

sedemminut
Slovaquie (Košice)

sedemminut est un artiste spécialisé dans la conception et la création d'installations lumineuses. Il crée des installations captivantes qui prennent vie, offrant ainsi au spectateur une expérience visuelle envoûtante et inoubliable.

🌐 [sedemminut.sk](#)
📷 [@sedemminut](#)

NIID
France (Metz)

Frères, musiciens et compositeurs, le duo NIID exprime sa créativité sous de multiples formes, puisant ses principales influences dans les arts et les musiques électroniques.

📷 [@niidmusic](#)



© sedemminut

5

Un oiseau de passage

création

Installation ornithologique et lumineuse

Luminariste –
Benjamin Nesme
& Marc Sicard

📍 Basilique
Saint-Vincent

Œuvre présentée
en coproduction
avec le Bright
Brussels festival.

Un oiseau de passage, c'est une sculpture monumentale, un oiseau féérique géant qui surgit dans la nuit, avec plusieurs histoires dans son sillage. Une histoire d'oiseau faite de chants, de cris, de battements d'ailes et de murmures. Une histoire d'oiseau qui voyage au gré des éléments naturels. Une histoire d'oiseau dont le voyage migratoire est modifié par la présence humaine. Une histoire d'oiseau qui prend la forme d'un conte pour mieux nous rappeler le réel.

**Luminariste -
Benjamin Nesme & Marc Sicard**
France (Lyon)

Benjamin Nesme, concepteur lumière et vitrailliste, fonde Luminariste avec la volonté de croiser les champs d'application de la lumière : spectacle et architecture, artisanat et numérique. La rencontre avec Marc Sicard, illustrateur et designer, a cristallisé la volonté de raconter des histoires sur mesure pour l'espace public. Dans une démarche proche des arts appliqués, désirant mettre l'art au service de la cité et de ses habitants, Luminariste s'inspire des lieux et des événements pour déployer tour à tour des histoires foisonnantes, fantasmagoriques et élégantes.

🌐 luminariste.com
📷 [@luminariste_createur](https://www.instagram.com/luminariste_createur)



Projection laser

création

Installation visuelle et sonore

Grégory
Wagenheim

📍 Hôtel de Région

Œuvre présentée
en partenariat
avec la Région
Grand Est
et l'Agence culturelle
Grand Est.

Le Grand Est

ÉTHER, matière noire, énergie fantôme ou énergie sombre. Ces termes tentent de définir les espaces ou états de la matière que l'on ne sait décrire avec exactitude, que l'Humain n'a jamais pu expérimenter ou ressentir. Le projet ÉTHER met en scène ces espaces qui nous échappent, ces sons que l'on ne sait décrypter et qui pourtant alimentent notre imaginaire, décrivent les potentialités d'autres univers, d'autres vies. Un espace suspendu, rêvé, qui nous attire car il est inaccessible.

Grégory Wagenheim
France (Metz)

Formé à l'École Supérieure d'Art de Lorraine, Grégory Wagenheim est un designer graphique spécialisé dans l'image animée, du motion design au vidéoclip. Sa pratique artistique intègre illustrations, textures visuelles et sonores, dans une volonté constante de mélanger les genres, mystères et éléments de pop culture, univers colorés et imagerie scientifique.

🌐 gregorywagenheim.com
📷 [@g_wagenheim](https://www.instagram.com/g_wagenheim)

© Grégory Wagenheim

1024 architecture

📍 Pont
Saint-Georges

1024 architecture
France (Paris)

1024 architecture est un studio créatif intervenant aussi bien dans des galeries et centres d'art que sur scène ou dans l'espace public, à travers la conception d'installations et de performances audiovisuelles souvent monumentales, dans lesquelles sons et lumières se mettent en mouvement dans l'espace. 1024 architecture imagine des installations à la frontière des mondes de l'architecture, du design, et des arts visuels. Mélangeant matière construite et matière numérique, leurs projets brouillent la limite entre monde réel et monde virtuel.

🌐 1024architecture.net
📷 [@1024architecture](https://www.instagram.com/1024architecture)

Constellation compose un ballet galactique scintillant à la surface de l'eau sur la Moselle, aux abords du pont Saint-Georges. Les projections laser animent une architecture de lumières en mouvement, dont les rayons se croisent et s'interconnectent. Généré par un algorithme numérique, le motif stellaire dynamique est mappé et synchronisé par les projecteurs à la surface de l'eau. À travers cette installation *in situ*, ode monumentale à la beauté du vivant, 1024 architecture souhaite offrir une expérience poétique, une invitation au rêve et au voyage.



© 1024 architecture

8

ÉTHER

Projection fixe

création

Grégory
WagenheimRue Boucherie
Saint-Georges

11

Place
Sainte-Croix

13

Place Saint-Louis

14

Rue Coislin

Plusieurs images de la projection laser de l'Hôtel de Région sont extraites et présentées dans divers endroits de la ville. Pensées comme des pauses dans le parcours, ces images invitent à une réflexion sur l'espace, celui qui nous échappe, celui que nous ne savons pas décrypter et qui pourtant alimente notre imaginaire.



The Fragments

9

Installation lumineuse

sedemminut, NIID

Musée de
La Cour d'Or
(cour de la
Conservation)

*Œuvre présentée
en partenariat
avec le Musée
de La Cour d'Or -
Eurométropole
de Metz.*



The Fragments est un voyage à travers la forme et la lumière, où la géométrie simple illustre la complexité de la croissance urbaine. Dans cette installation, les formes rectangulaires deviennent les éléments constitutifs d'une narration visuelle, délimitée par des lignes qui traversent certaines parties de l'espace à la fois horizontalement et verticalement. Une composition sonore a été créée spécialement pour le festival.

sedemminut
Slovaquie (Košice)

sedemminut est un artiste spécialisé dans la conception et la création d'installations lumineuses. Il crée des installations captivantes qui prennent vie, offrant ainsi au spectateur une expérience visuelle envoûtante et inoubliable.

🌐 sedemminut.sk
📷 [@sedemminut](https://www.instagram.com/sedemminut)

NIID
France (Metz)

Frères, musiciens et compositeurs, le duo NIID exprime sa créativité sous de multiples formes, puisant ses principales influences dans les arts et les musiques électroniques.

📷 [@niidmusic](https://www.instagram.com/niidmusic)



© Scarborough Fair Lights, Royaume-Uni, Charlotte Graham



© Biela noc, Slovaquie, Martina Mlčúchová



© Biela noc, Slovaquie, Martina Mlčúchová

Oh Lord!

10

Installation visuelle et sonore

Guillaume Marmin

📍 Église
des Trinitaires

Création sonore :
Motenai

Conseil scientifique :
Lucie Leboulleux
et Isabelle Bualé
Programmation
informatique :
Valentin Dupas
Production : YAM

Installation
créée en collaboration
avec l'Observatoire
de Paris-Meudon
et l'Institut
de Planétologie
et d'Astrophysique
de Grenoble.
Avec l'aimable
autorisation
de la NASA/SDO
et des équipes
scientifiques de l'AIA,
de l'EVE et de l'HMI.

Oh Lord! est le fruit d'une collaboration menée avec l'Observatoire de Paris-Meudon et l'Institut de Planétologie et d'Astrophysique de Grenoble, nourrie par diverses bases de données portant sur l'observation du Soleil. L'installation témoigne des progrès scientifiques et technologiques comme de notre fascination à scruter l'astre du jour. À l'heure des défis environnementaux et énergétiques, le Soleil cristallise plus que jamais nos craintes et nos espoirs.

Guillaume Marmin
France (Nantes)

Guillaume Marmin conçoit des installations et des performances propices à l'exploration des liens entre lumière, son et espace. Qu'il s'agisse de questionnements scientifiques nourris par des collaborations avec des chercheurs ou de symbolisme mystérieux, ses créations interrogent notre rapport à la lumière.

🌐 guillaumemarmin.com
📷 [@guillaume_marmin](https://www.instagram.com/guillaume_marmin)

📌 Pour plus d'informations sur l'œuvre n°11 de Gregory Wagenheim, voir page 20.

12

Beanstalk Shoot

Installation gonflable

Filthy Luker,
Pedro Estrellas,
BN Label

📍 Cloître
des Récollets

Œuvre présentée
en coproduction
avec le festival d'art
contemporain White
Night.



© Jaroslav Novák

📍 Pour plus d'informations
sur les œuvres n°13 et n°14
de Grégory Wagenheim,
voir page 20.

Quelque chose d'inattendu pousse sur le sol...
S'agit-il vraiment des haricots magiques ?
Cette installation gonflable, créée par Filthy Luker
et Pedro Estrellas, est peut-être l'occasion de se trouver
au beau milieu d'un conte de fées bien connu !

Filthy Luker & Pedro Estrellas
Royaume-Uni

Filthy Luker et Pedro Estrellas (de leur vrai nom Luke Egan et Pete Hamilton) sont animés par leur passion pour le design innovant et l'art public. Le duo est un pionnier dans le domaine des structures gonflables et leurs installations ne manquent jamais de faire tourner les têtes et de créer des scènes épiques.

🌐 filthyluker.org
📱 @filthyluker

BN Label
Slovaquie

Le BN Label est un groupe non officiel d'artistes, d'éclairagistes, de graphistes et de programmeurs, impliqués dans le festival d'art contemporain White Night en Slovaquie, depuis son année inaugurale en 2010.

🌐 bielanoc.sk/en
📱 @bielanoc

24



Sensitive flows and glows

15

Installation lumineuse avec projections

Alan Bogana

📍 Chapelle
Sainte-Blandine

Œuvre présentée
en coproduction
avec le Centre
culturel suisse.
On tour et avec
le soutien de Pro
Helvetia - Fondation
suisse pour la culture
et de la chapelle
Sainte-Blandine.

CENTRE
CULTUREL
SUISSE
ON TOUR



fondation suisse pour la culture

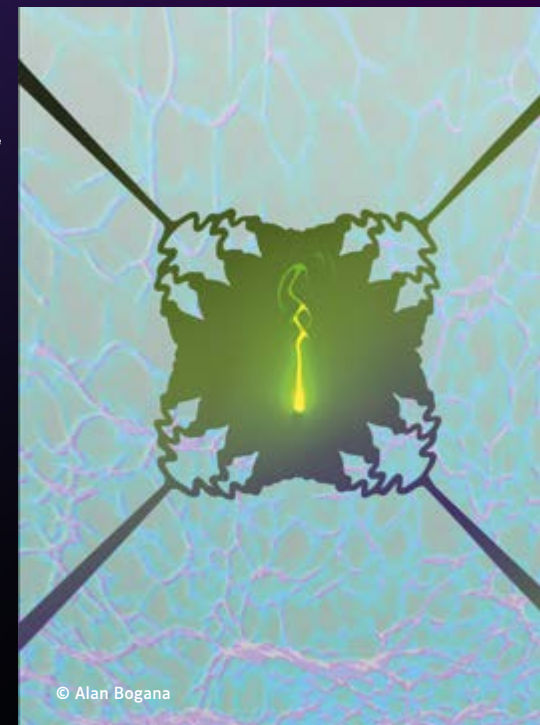
prohelvetia

Alan Bogana
Suisse (Genève)

Alan Bogana est un artiste visuel dont la pratique artistique se concentre sur le comportement réel ou spéculatif de la lumière, sur ses interactions avec la matière ainsi que sur l'émergence de formes et de motifs organiques au moyen de processus technologiques. Ses œuvres explorent les réalités et les natures construites, que les cultures technoscientifiques manifestent à nos sens.

🌐 alanbogana.com
📱 @alan.bogana

L'installation *Sensitive flows and glows* se présente comme un écran de projection et une fontaine lumineuse. Des fluides phosphorescents circulent à travers des canaux creusés dans la surface de l'écran, évoquant un organisme vivant de synthèse. Réagissant à diverses sources de lumières, cet ensemble d'éléments crée une expérience immersive en constante évolution, évoquant la complexité du vivant et nos aspirations à le reproduire au moyen de technologies avancées.



© Alan Bogana

25

Mapping vidéo

création

Filip Roca,
Zarko Komar

📍 Cathédrale
Saint-Étienne

Glass Box transforme temporairement l'espace physique qui change de forme, répondant à l'un des objectifs les plus élevés du modernisme architectural: dématérialiser le mur et relier de manière transparente l'intérieur à l'extérieur. L'œuvre cherche à explorer la liberté dans le domaine public, en créant un lieu temporaire de communication qui pourrait donner une impulsion pour d'autres transformations et dialogues.

Filip Roca
Espagne (Barcelone)

Filip Roca est un artiste indépendant qui a passé plus d'une décennie à travailler dans l'animation et le graphisme animé, avant de se concentrer sur la projection vidéo architecturale, la cartographie d'objets et les visuels génératifs en direct.

🌐 filiproca.com
📷 @filiproca

Zarko Komar
Serbie (Belgrade)

Zarko Komar puise ses influences aux quatre coins du monde, du jazz aux styles électroniques contemporains avant-gardistes. Une carrière internationale de DJ, de production musicale et de supervision de projets commerciaux à grande échelle alimente son travail.

📷 @felonezy



© Filip Roca

Mapping vidéo

Antaless
Visual Design

📍 Cathédrale
Saint-Étienne

Mind Fields est la promesse d'une expérience unique et multisensorielle, interpellant l'intellect et les émotions. Inspiré par l'histoire et l'identité de chaque espace et de chaque lieu, Antaless Visual Design tisse des récits qui révèlent des messages cachés sous la surface de la modernité. Ce studio de création met en œuvre des techniques et des technologies nouvelles et différentes, pour des spectacles et des interactions toujours plus innovants.

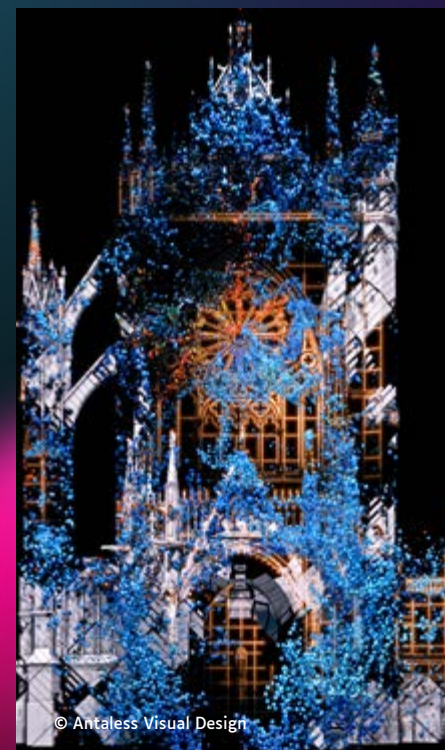
Antaless Visual Design
Italie (Palerme)

Antaless Visual Design est le résultat de l'évolution artistique d'Alessio Cassaro, directeur créatif du studio. Spécialisé dans la cartographie architecturale, le studio a réécrit les géométries et les volumes de certains éléments du patrimoine architectural mondial.

🌐 antalessvisualdesign.com/en
📷 @antalessvisualdesign

**Tous les jeudis, vendredis
et samedis soir, en continu**
Accès libre

— 20 juin > 20 juillet
22 h 30 - 0 h 15
— 25 juillet > 10 août
22 h - 0 h 15
— 15 > 31 août
21 h 30 - 0 h 15



© Antaless Visual Design

Parcours diurne Art & Jardins

🕒 **Tous les jours**
Accès libre

Porte des Allemands

🕒 Du mardi
au dimanche:
14 h - 19 h

4 km de parcours

7 œuvres
dont **2 créations**

14 artistes
dont **8 artistes internationaux**

Jérémie Bellot
Commissaire artistique

Architecte et artiste, fondateur du studio AV Extended et du Centre d'Art numérique « Château de Beaugency », Jérémie Bellot manifeste son intérêt pour la lumière, l'espace et les enjeux du monde numérique. À travers la diffusion d'œuvres transmédia, il aspire à l'amélioration ou à la révélation des relations entre l'architecture et l'Homme. Il pose au centre de sa réflexion la métamorphose architecturale par le pixel, la lumière et le son.

« L'édition 2024 du parcours Art & Jardins est placée sous le thème des Espace(s) Libre(s). La pluralité de ce terme est un reflet délibéré des multiples dimensions où la liberté est constamment redéfinie et négociée. Ce parcours est une exploration, non seulement de l'espace au sens astrophysique, mais également des espaces que nous habitons, notre patrimoine architectural et urbain que nous revendiquons et que nous défendons. Les œuvres présentées se veulent être des reflets, des questionnements, et peut-être même des réponses aux dilemmes qui surgissent lorsque nous contemplons l'énigme de la liberté dans divers espaces. »



1

Flottante chromatique



Installation

Julien Colombier

📍 Porte des Allemands

Installation réalisée dans le cadre d'une résidence à BLIIDA.



Julien Colombier s'empare des petits espaces libres de la porte des Allemands en employant le langage universel de la nature par la couleur et les contrastes. Des motifs géométriques aux minéraux, tels les menhirs et météorites, en passant par les végétaux qui se révèlent dans leur sensualité organique. Il offre ainsi aux visiteurs la possibilité de se réapproprier l'espace, de poser un regard neuf sur ce monument bien connu à Metz, en créant une circulation aérienne à travers motifs, matières et dessins.

Julien Colombier France (Paris)

Peintre autodidacte, Julien Colombier travaille essentiellement au pastel gras, à la craie ou à l'acrylique sur fond noir. Il conjugue son art du dessin avec un talent de coloriste au service de motifs obsessionnels, laissant libre cours à une lecture qui se veut universelle. Il décline ses motifs aussi bien sur papier que sous forme d'installations ou de fresques monumentales.

📍 @juliencolombier



© Julien Colombier

Dream Mapping

2

Exposition photographique en réalité augmentée

Artpoint

📍 Promenade des remparts (berges de la Seille et de la Moselle)

L'agence d'art numérique Artpoint met à l'honneur huit artistes femmes, repoussant leurs limites de création pour créer un parcours d'œuvres numériques. Immergé au sein de différents paysages futuristes, le spectateur est invité à déambuler dans un monde numérique pourtant très onirique. La magie s'opère à l'aide de son téléphone quand l'œuvre prend vie grâce à la réalité augmentée.



© In my soft era, Jenny Jiang

- Sabrina Ratté**
Canada (Montréal)
- RankSSS**
Algérie
- Victoria Fard**
Canada
- Jenny Jiang**
États-Unis (New York)
- Zoe Osbourne**
Canada (Toronto)
- Hanne-Lizé**
Afrique du Sud
- Diana Lynn VanderMeulen**
Canada (Toronto)
- Sky Godman**
États-Unis (Chicago)

🌐 artpoint.fr/fr
📍 [@artpoint.xyz](https://www.instagram.com/artpoint.xyz)

Découvrez ces œuvres en réalité augmentée:



3

Jardins d'ombre, Jardins d'eau



Jardin éphémère

Pôle Parcs, Jardins et Espaces Naturels (Ville de Metz)

📍 Place de la Comédie

Réalisé avec la participation des apprentis paysagistes du Centre de Formation d'Apprentis aux métiers du paysage, de l'agriculture et de l'environnement de Courcelles-Chaussy et présenté avec le soutien de SPIE, Lingenheld et de l'Université de Lorraine.



Installé depuis 2009 sur la place de la Comédie, ce jardin d'été renouvelle son thème chaque année. En s'accordant avec l'actualité et les préoccupations environnementales, il propose une nouvelle vision de la nature, installée en plein cœur de Metz. Les jardiniers de la Ville travaillent pendant plusieurs semaines pour proposer un décor de végétaux où les visiteurs peuvent flâner à leur guise. Cette année, les *Jardins d'ombre, Jardins d'eau*, véritables lieux de rencontres, s'ouvrent aux visiteurs en quête de fraîcheur.



© Philippe Gisselbrecht

4

Vibration Forest

Installation interactive et sonore

Compagnie aKousthéa, Alexandre Lévy

📍 Place de la Comédie (Jardin éphémère)

En collaboration avec le Pôle Parcs, Jardins et Espaces Naturels (Ville de Metz).

Alexandre Lévy marie musique envoûtante et expérience organique, centrée sur la vibration sonore. L'interaction du public avec les modules, accentuée par les dessins de Sophie Lecomte, modifie les ondes musicales. Les dessins s'inspirent de réseaux végétaux et humains, immergeant le public dans une expérience sonore et tactile. En touchant les structures, le public plonge dans une dimension multisensorielle et vibratoire, guidé par les dessins interactifs de Sophie Lecomte.

Une coproduction aKousthéa Cie, 9-9bis le Métaphone, GRAME (CNCM), La Muse en Circuit (CNCM), La Ferme du Buisson-Scène nationale, Scène nationale d'Orléans, Abbaye de Noirlac (CCER), Les Détours de Babel, Le Cube. La compagnie aKousthéa est portée par la Région Centre-Val de Loire et conventionnée par le Ministère de la Culture – DRAC Centre-Val de Loire. Avec les soutiens de la Maison de la Musique Contemporaine, le CNM, la SPEDIDAM, l'ADAMI et le Fonds de Création Lyrique SACD.



© E. Guilleminet

Compagnie aKousthéa
France (Orléans)

Pianiste, compositeur et directeur artistique, passionné par la fusion de la création et de la transmission, Alexandre Lévy crée un monde sonore unique. Depuis 2003, avec sa compagnie aKousthéa, il explore les formes interactives, s'inspirant des vibrations du monde pour une expérience musicale et sensorielle immersive. Son ambition est de favoriser un échange concret entre l'œuvre et le public.

🌐 akousthea.fr
📷 @akousthea

5

Les lettres miroir

création
2021

Installation

Valérie Hendrich

📍 Pointe du Jardin
d'Amour
(Temple Neuf)

Fruit d'une réflexion sur l'utilisation de la rivière comme d'un média créatif, Valérie Hendrich propose de jouer sur les mots et leur reflet dans l'eau. Ainsi, l'installation *fluitantis constellatio* interpelle le visiteur par le lettrage et simultanément par des touches de lumière blanche se reflétant dans l'eau. L'eau elle-même devient alors un élément de réflexion et de poésie.

« *fluitantis constellatio* » d'après un texte de Rebecca Sciortino.

Valérie Hendrich
France (Meisenthal)

Valérie Hendrich est artiste plasticienne, diplômée de l'école supérieure des Beaux-Arts à Sarrebruck. Depuis 2007, elle vit et travaille en France et a mené plusieurs projets artistiques en Grande Région autour du langage. Sculptrice, elle s'essaie également à l'installation notamment à travers son projet *Les lettres miroir*.

📷 @valeriehendrich



Installation

création
2023création
2022

Installation

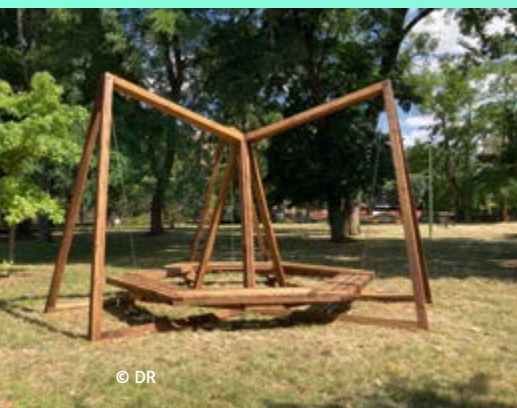
Les Nouveaux Voisins

📍 Belvédère d'Alep
(Île du Saulcy)

*Un projet porté
par le Pôle urbanisme
(Ville de Metz).*

La Station est un espace à explorer. Abrisée sous une chaleureuse structure en bois, elle crée des cadrages qui séquentent la perception du paysage pour permettre de redécouvrir et se réapproprié son territoire. Au cœur de l'installation, rendue ludique par une assise suspendue, le visiteur se laisse flotter, comme en vol stationnaire, face au paysage.

La Station est un lieu de détente, de contemplation et de jeu. Le mouvement du banc induit une interaction entre les usagers, rappelant l'importance de prendre l'autre en considération dans nos comportements.



© DR

Les Nouveaux Voisins
France (Strasbourg)

Diplômés de l'École Supérieure d'Architecture de Strasbourg, Nicolas Grun et Pierre Laurent se sont très rapidement intéressés au rapport entre l'art et l'architecture. Après plusieurs années en cabinet d'architectes, ils fondent Les Nouveaux Voisins et réalisent des installations architecturales pour des biennales et des festivals à travers la France.

🌐 lesnouveauxvoisins.fr
📷 [@lesnouveauxvoisins](https://www.instagram.com/lesnouveauxvoisins)

Luminariste – Benjamin Nesme & Marc Sicard

📍 Maison de l'éclusier
(Plan d'eau)

*Œuvre présentée
en partenariat
avec les Voies
Navigables de France.*



Un flot de Plumes-Oiseau identiques vogue au fil de l'eau, comme un arrêt sur image d'une murmuration d'oiseaux. Figées dans leur mouvement et suspendues par une tige, ces Plumes-Oiseau ressemblent à des échassiers. La déambulation du visiteur conduit à un déplacement du point de vue. Les trajectoires isolées de chaque Plume-Oiseau deviennent un groupe, formant une nouvelle entité monumentale: un oiseau aux couleurs d'un martin-pêcheur.

Luminariste – Benjamin Nesme & Marc Sicard
France (Lyon)

Benjamin Nesme, concepteur lumière et vitrailiste, fonde Luminariste avec la volonté de croiser les champs d'application de la lumière: spectacle et architecture, artisanat et numérique.

La rencontre avec Marc Sicard, illustrateur et designer, a cristallisé la volonté de raconter des histoires sur mesure pour l'espace public. Dans une démarche proche des arts appliqués, désireux de mettre l'art au service de la cité et de ses habitants, Luminariste s'inspire des lieux et des événements pour déployer tour à tour des histoires foisonnantes, fantasmagoriques et élégantes.

🌐 luminariste.com
📷 [@luminariste_createur](https://www.instagram.com/luminariste_createur)



© Luminariste

Programmation Art urbain

🕒 **Tous les jours**
Accès libre

Arsenal (Galerie d'Exposition)

🕒 Du mardi au samedi : 13 h - 18 h
🕒 Dimanche : 14 h - 18 h

11 œuvres
dont **7 créations**

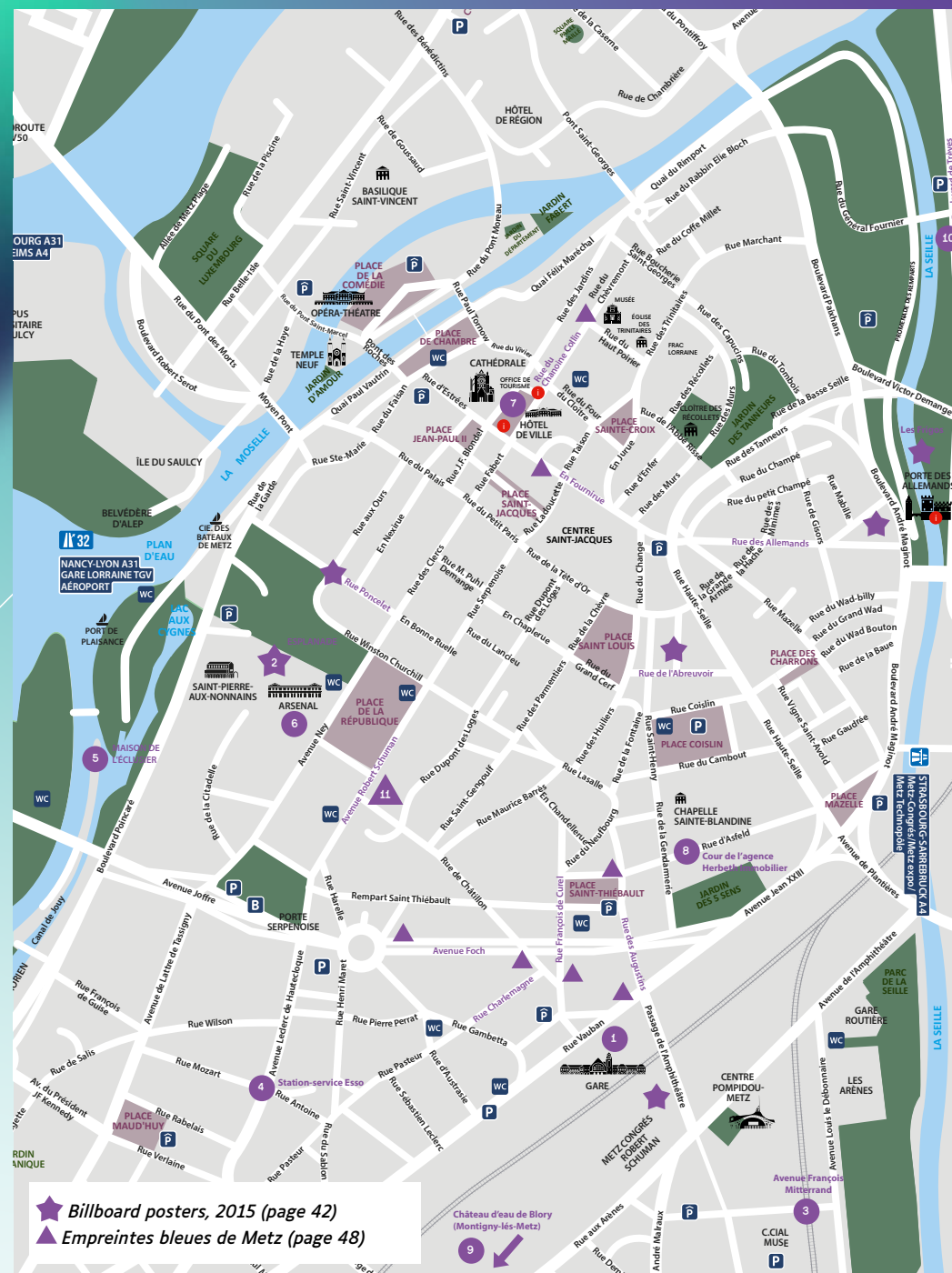
9 artistes
dont **2 artistes internationaux**

Voir Metz telle que nous ne la voyons pas.

« Les murales luxuriantes et stylisées de Nesta, sont une métaphore d'un futur fragmenté, d'une mémoire entre souvenir et oubli. Inspiré par la puissance des mots, RERO utilise la contradiction et l'ambiguïté pour inciter à l'engagement social. Laurence Piaget-Dubuis et les K.releuses répondent par une écologie réparatrice, transformant l'espace en havre de guérison. Innovant, The Blind engage le braille graffiti pour inclure les voyants. Cette édition 2024 souligne l'engagement profond des artistes qui initient des œuvres en harmonie avec l'espace public et s'inscrivent dans l'ère du temps. »

Myriama Idir
Commissaire artistique

Myriama Idir, à la croisée des esthétiques, est designeuse d'expérience culturelle. Ses collaborations avec des entreprises et institutions culturelles depuis 25 ans l'amènent à étendre ses missions de conseil et d'accompagnement en Art urbain via son agence belle vue. Programmatrice et commissaire artistique, elle a dirigé la East Block Party, le cycle d'expositions Z.U.C. (2009-2019), et cofondé le Prix Utopi-e pour les artistes LGBTQIA+ dont la démarche propose de nouvelles manières de représenter notre monde. En 2023, elle rejoint le cycle des Hautes Études de la Culture pour co-construire une vision stratégique et partagée sur les grands enjeux de l'art dans l'espace public auprès du ministère de la Culture.





© It's hot, place Concorde, Glacier d'Aletsch, Laurence Piaget-Dubuis, 2016, VS, Suisse

Slowdown

1

Installation photographique

Laurence
Piaget-Dubuis

📍 Gare de Metz
(passage Jürgen
Kroger)

*Œuvre présentée
en partenariat
avec SNCF Gares
& Connexions,
le Centre culturel
suisse. On tour
et la Galerie
Octave Cowbell.*



CENTRE
CULTUREL
SUISSE
ON TOUR

octave
cowbell

Dans un monde sous pression où les solutions technologiques deviennent des chimères et la consommation un refuge, *Slowdown* interpelle sur les nécessaires transitions face aux impacts du changement climatique. De la fonte accélérée des glaciers apparaissent de nouveaux espaces dont les marges sont le lieu de l'émergence d'une résistance individuelle et collective. De l'interconnexion et l'interdépendance du vivant découle la nécessité d'adapter nos rapports et comportements afin de préserver l'habitabilité de notre planète.

Laurence Piaget-Dubuis
Suisse (Sion)

Laurence Piaget-Dubuis est une éco-artiste suisse dont le projet documente les traces du dérèglement climatique en territoire alpestre. Ces paysages deviennent un miroir de la relation de l'humain à l'environnement. Convaincue que l'art affûte les consciences, elle s'engage pour le vivant et un futur durable, inclusif et positif.

🌐 watergaw.ch
📷 [@laurencepiagetdubuis](https://www.instagram.com/laurencepiagetdubuis)

2

Billboard posters, 2015

Affiches

Joséphine Kaepelin

📍 Rue de l'Abreuvoir

📍 Esplanade

📍 Gare de Metz (sortie du passage Jürgen Kroger)

📍 Rue du Général Ferrié

📍 Rue des Allemands

📍 Rue Poncelet

Œuvre réactivée en partenariat avec le 49 Nord 6 Est – Frac Lorraine.

49 Nord 6 Est Frac Lorraine

Joséphine Kaepelin a collecté des phrases extraites de conversations, de livres et de conférences pour leur potentiel évocateur. L'artiste les sort de leur contexte pour les placer sur des affiches monochromes. Ces œuvres évoquent à la fois le format de l'affiche publicitaire et celui de l'écran avec sous-titres. Sans illustration comme point de repère, il nous faut nous imaginer les situations dans lesquelles ces phrases pourraient avoir été écrites ou prononcées, les laisser résonner avec notre expérience.

Joséphine Kaepelin
France, Pays-Bas (Heerlen)

Joséphine Kaepelin est une artiste plasticienne dont le leitmotiv est de « déclencher une pensée ». Sa pratique interroge le rôle de l'artiste, qu'elle choisit d'envisager sous l'angle d'une prestataire de services intellectuels et graphiques. Elle investit pour cela des contextes variés – entreprises, institutions, communautés de communes, etc. – où elle puise la matière de sa création, souvent au moyen d'enquêtes.

🌐 josephinekaepelin.com
📷 [@josephine_kaepelin](https://www.instagram.com/josephine_kaepelin)

Œuvre présentée en partenariat avec SNCF Gare & Connexions.



An image will arise, Brooklyn, NY, USA, juin 2015, collection du 49 Nord 6 Est – Frac Lorraine
© Joséphine Kaepelin

créations

3

Nesta

📍 Avenue François Mitterrand (pont)

Vegetalism

Peinture murale

4

📍 Station-service Esso (avenue Leclerc de Hauteclocque)

Tumble Seed

Peinture murale

5

📍 Plan d'eau (face à la maison de l'éclusier)

Presence Of A Brain

Peinture murale



Avec son travail sur la représentation des souvenirs et de la mémoire, Nesta dépeint un univers dense et coloré, où une plante ne ressemble à rien de ce que Darwin aurait pu nous enseigner. Avec *Vegetalism*, de denses jungles se dématérialisent au contact de souvenirs de lieux hors du temps. Nesta offre de véritables bouquets d'émotions et une interprétation personnelle d'un présent magnifié, fruit des expériences passées.

Nesta
France (Grenoble)

Sur les murs de la ville ou des galeries, l'œuvre de Nesta invite au lâcher prise. Une promenade dans les terrains vagues de la nostalgie, un refuge végétal au cœur de la ville quand tout va trop vite. En juin 2023, Critères éditions publie « Nesta – Talking To My Memory. »

🌐 ryworld.net
📷 [@nesta_rockyourworld](https://www.instagram.com/nesta_rockyourworld)

6

TRAIT DE RÉSISTANCES

création

Exposition

RERO

📍 Arsenal (Galerie d'Exposition)

📅 Du 15 juin au 22 septembre 2024

🕒 Du mardi au samedi: 13 h - 18 h
 🕒 Dimanche: 14 h - 18 h

Curatée par Myriama Idir agence belle vue. Exposition présentée en partenariat avec la Cité musicale-Metz et la galerie BACKLASH.



© RERO

L'exposition *TRAIT DE RÉSISTANCES* de RERO explore la résistance *via* des installations qui alternent entre monumental et intime. Déployées dans des environnements urbains et naturels, ces œuvres défient les normes avec une esthétique de caviardage minimaliste, révélant les ambivalences et contradictions sociales. RERO incite à réfléchir sur notre monde saturé d'images, et à repenser la place de l'individu dans des paysages métamorphosés. Cette approche, à la fois poétique et critique, propose une nouvelle vision de l'impact de l'art sur les réalités de chacune et chacun.

RERO

France (Beaune)

Punchlines et aphorismes, trahison des images, jeux sémantiques et mises en pièces des nombreuses contradictions de l'époque... À la croisée des pratiques urbaines et du land art, inspiré par Duchamp, Debord et Roland Barthes, RERO questionne les rhétoriques de l'image. Les œuvres du plasticien ont été présentées au Centre Pompidou, au Cent Quatre, au MAC/VAL, à la Fondation Vasarely, au Grand Palais ou encore au MAC Bogota. Pleines d'audaces, ses installations hors format ont pris pied sur les dunes du désert marocain, au cœur de l'Amérique latine et dans les paysages de Californie.

🌐 rero-studio.com
 📷 [@rerostudio](https://www.instagram.com/rerostudio)

44

7

UPDATE: LOW RESOLUTION

RERO,
Stéphane Parain

📍 Place d'Armes

Sculpture XXL

📍 Rue d'Asfeld
 (cour de l'agence
 Herbeth Immobilier)

Œuvre présentée avec le soutien de l'agence Herbeth Immobilier.



© Jules Hidrot

45

8

UPDATE: SHIFT

Sculpture XXL

UPDATE est une série de bustes, conçue en 2012 par RERO en collaboration avec Stéphane Parain. Déclinées en format XXL, deux sculptures investissent l'espace messin. La création de chacune des œuvres obéit à un même principe: la confrontation entre les codes esthétiques de la statuaire classique et un ensemble de termes empruntés à la culture numérique, écrits en lettres capitales et barrés d'un trait. RERO explore les contradictions et paradoxes contemporains.

UPDATE est un parcours de sculptures monumentales dans l'espace public produit par le Fonds de dotation Gilles Treuil et organisé par Nicolas Couturier en partenariat avec la Ville de Metz et dans le cadre du festival international Constellations de Metz.



Et si l'eau m'était contée...

création

Fresque murale sur château d'eau

Boris Veyret

📍 Château d'eau
de Blory
(Montigny-lès-Metz)

*Cette œuvre sera
réalisée pendant la
durée du festival, à
partir du 8 juillet.
Ce projet fait l'objet
d'une subvention de
l'Agence de l'Eau Rhin-
Meuse.*



© Boris Veyret

À l'occasion de la réhabilitation du château d'eau de Blory, à Montigny-lès-Metz, sous l'égide de la Régie de l'eau de l'Eurométropole de Metz, cette œuvre magnifie cet ouvrage d'art à l'architecture originale, tout en délivrant un message de préservation de l'environnement et des ressources en eau et en invitant à boire de l'eau du robinet. Sur une frise surréaliste, contemporaine et poétique, la fresque symbolise le grand cycle de l'eau.

Boris Veyret France (Paris)

Depuis 1985, les Ateliers Adeline réalisent des trompe-l'œil, des décors sur ouvrages d'art et des peintures monumentales.

À la suite de Paule Adeline, leur fondatrice, Boris Veyret prend la relève en 2021, fort de son expérience de 7 ans auprès d'elle. Plus de 200 réservoirs et façades ainsi décorés par l'artiste, émaillent le paysage de nos régions.

🌐 borisveyret.com
📷 [@boris_veyret](https://www.instagram.com/boris_veyret)



Regardez-vous avant de brailer

Installation interactive en braille

The Blind

📍 Boulevard
de Trèves

*Œuvre présentée
avec le soutien
de l'association Metz
Boulevard de Trèves.*

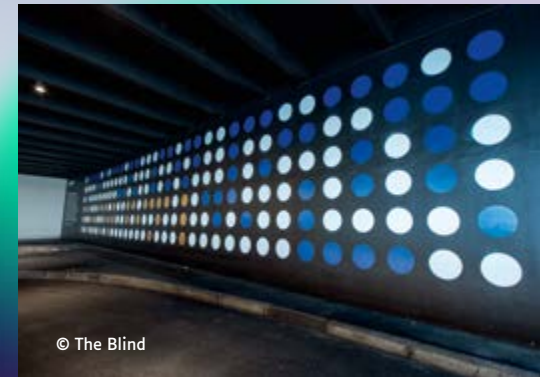


Regardez-vous avant de brailer est une installation qui célèbre la diversité des modes de communication en valorisant le langage du braille. Inclusive, elle invite initiés et novices à une exploration sensorielle, encourageant la découverte et l'enrichissement à travers une nouvelle perception du langage.

The Blind France (Nantes)

Graffeur depuis 2004, The Blind utilise le braille pour sensibiliser au handicap. Mélangeant graffiti et engagement, il questionne à l'international. Chaque œuvre, unique et tridimensionnelle, invite à l'échange entre voyants et non-voyants, jouant sur l'ironie et la provocation pour remettre en question les préjugés.

📷 [@theblind1](https://www.instagram.com/theblind1)



© The Blind

Céramiques de rue

K.releuses

📍 Rue du
Chanoine Collin

📍 En Fournirue

📍 Avenue
Robert Schuman

📍 Avenue Foch
(place Raymond
Mondon)

📍 Rue Charlemagne

📍 Place
Saint-Thiéobault

📍 Rue des
Augustins

📍 Rue François
de Curel

Les K.releuses proposent de mettre en valeur certaines pépites de la ville de Metz en réparant des failles dénichées dans ses trottoirs et places.

Insérés dans les brèches des espaces publics, les K.releuses créent une dizaine de paysages peints en céramique, valorisant la faune, la flore sauvage ou encore les paysages locaux. Support d'histoires à raconter pour les passantes et les passants, l'ensemble de ces représentations témoigne d'une forme de beauté collective imaginaire du territoire.

K.releuses France (Paris)

Basé.e.s à Pantin, les K.releuses rassemblent des énergies pour réparer les villes tout en racontant des histoires et comblent les failles de la rue par des carreaux peints à la main. L'idée est de susciter la surprise dans le quotidien des gens et d'éveiller des liens entre les êtres vivants et l'environnement qui les entoure.

📍 @k.releuses



Les œuvres pérennes d'Art urbain sont à découvrir ou redécouvrir sur l'application « Histoires de Metz ».



Ateliers



Tout au long de l'été, des ateliers d'éducation artistique et culturelle (EAC) sont proposés en lien avec les œuvres.

Autour de la performance *Black out in variations*

🕒 À partir de 8 ans

Revivez le processus de création de la performance, à travers un atelier corps et voix, suivi d'une présentation des techniques de création numérique.

📍 Place de la Comédie

📅 Samedi 15 juin

🕒 10 h et 14 h
⌚ 2 heures

Ateliers organisés avec le soutien du programme Interreg Grande Région 2021 - 2027 dans le cadre du projet GRACE.

Créatures en créativité

🕒 À partir de 3 ans

Introduction à la technique du tampon. Au moyen de rouleaux encres, imprimez vos propres chimères sur papier. Réalisez à votre guise vos monstres tamponnés!

📍 Basilique Saint-Vincent

📅 Samedi 29 juin
Mercredi 10 juillet
Mercredi 17 juillet
Jeudi 25 juillet
Mercredi 31 juillet
Jeudi 8 août
Samedi 17 août
Jeudi 22 août
Jeudi 29 août

🕒 14 h 30
⌚ 1 heure 30 min.

Végétation en tampon

🕒 À partir de 10 ans

Initiation à la linogravure sur plaque de linoléum. Découvrez la gravure sans effort autour de l'imaginaire végétal. À l'aide d'outils, gravez vos propres motifs végétaux pour créer vos tampons personnalisés.

📍 Porte des Allemands

📅 Dimanche 7 juillet
Vendredi 12 juillet
Mercredi 24 juillet
Samedi 10 août
Mercredi 21 août
Mercredi 28 août

🕒 14 h 30
⌚ 2 heures

🕒 Adultes

📅 Jeudi 27 juin
Jeudi 18 juillet
Jeudi 1^{er} août
Mercredi 14 août
Jeudi 29 août

🕒 19 h
⌚ 2 heures

Réservation obligatoire pour l'ensemble des ateliers à la basilique Saint-Vincent et à la porte des Allemands : sitespatrimoniaux@mairie-metz.fr

Réservation obligatoire pour l'atelier en lien avec la performance *Black out in variations* : interregrace@gmail.com

Et aussi...

RICCI x Constellations de Metz

Une journée professionnelle sur la créativité, la transmission et la médiation en arts numériques

📍 BLIIIDA

📅 Mercredi 19 juin

En lien avec le festival, la Région Grand Est, la Ville de Metz et BLIIIDA organisent une journée professionnelle dans le cadre des Rencontres Internationales de la culture, de la connaissance et de l'Immersif (RICCI) sur le thème : Projets artistiques et culturels numériques – créativité, transmission et médiation. Elles valorisent nombre d'expériences de collectivités, de lieux culturels et de festivals locaux et internationaux, avec une mise en lumière sur le projet éducatif conduit lors de la résidence de création *Black out in variations*.

Programme et billetterie sur :



Katharina Grosse, *The Horse Trotted Another Couple of Metres, Then It Stopped*, 2018, Carriageworks, Sydney, Australie Acrylique sur tissu, 1.000 x 4.600 x 1.500 cm Photo: Zan Wimberley, Courtesy: Carriageworks, Sydney, Australie, und Gagolian © Adagp, Paris 2024

Déplacer les étoiles

Exposition de Katharina Grosse

📍 Centre Pompidou-Metz (Grande Nef, Forum, Parvis)

📅 Du 1^{er} juin 2024 au 24 février 2025

Katharina Grosse investit le Centre Pompidou-Metz avec une exposition d'envergure qui commence dans le Forum avec une œuvre emblématique de l'artiste, *The Bedroom*. Elle se poursuit en Grande Nef, où un immense tissu drapé peint invite le visiteur à plonger dans la couleur, et se prolonge exceptionnellement sur le Parvis.

Katharina Grosse

Née en 1961 à Fribourg-en-Brisgau, l'artiste vit et travaille à Berlin et en Nouvelle-Zélande. Ses œuvres font partie de nombreuses collections, parmi les institutions les plus prestigieuses.



Ciné plein air

Projections de films

Entrée libre

Cet été, rendez-vous les mercredis à la tombée de la nuit pour une séance de cinéma en plein air dans différents quartiers de la ville. En cas de mauvais temps, un report est prévu le lendemain.

Une programmation présentée par la ligue de l'enseignement / Fédération des Œuvres Laïques de la Moselle et la Ville de Metz. En partenariat avec le Centre Pompidou-Metz, BLIIDA, l'Agora, Metz Plage, le CPN Coquelicots, le centre social Le Quai, la pétanque Sablonnaise, le Cravlor et Passeurs d'images.



L'AGORA



📍 Centre Pompidou-Metz (Parvis)
📅 Mercredi 10 juillet
🕒 22 h 30

Toute la beauté et le sang versé réalisé par Laura Poitras (VF)

📍 Borny (City Stade à l'arrière de la BAM)
📅 Mercredi 17 juillet
🕒 22 h 30

Nos jours heureux réalisé par Olivier Nakache et Éric Toledano (VF)

📍 Sablon (Square Théophile Dedun)
📅 Mercredi 24 juillet
🕒 22 h

En corps réalisé par Cédric Klapisch (VF/ST-SME/AD)

📍 Plan d'eau (Promenade Hildegarde)
📅 Mercredi 7 août
🕒 22 h

Barbie réalisé par Greta Gerwig (VF)

📍 Hauts de Vallières (Square des Pins face au CPN Coquelicots)
📅 Mercredi 14 août
🕒 21 h 30

Dounia et la princesse d'Alep réalisé par Marya Zarif et André Kadi (VF/ST-SME/AD)

📍 L'Agora (Parvis)
📅 Mercredi 21 août
🕒 21 h 30

Kung Fu Panda 1 réalisé par Mark Osborne et John Stevenson (VF)

📍 BLIIDA (7, avenue de Blida)
📅 Mercredi 28 août
🕒 21 h 30

Porco Rosso réalisé par Hayao Miyazaki (VF)

Sur réservation, plus d'informations : bliida.fr

*VF: Version française
VF/ST: Version française sous-titrée
SME/AD: Sous-titrage pour sourds et malentendants / Audiodescription*

Infos pratiques

Se renseigner

Station d'informations Constellations

📍 Place d'Armes
🕒 Du jeudi au samedi de 14 h 30 à 00 h 30
🕒 Dimanche de 14 h 30 à 18 h

Porte des Allemands

🕒 Du mardi au dimanche de 14 h à 19 h

Basilique Saint-Vincent

🕒 Du mardi au dimanche de 14 h à 18 h

Agence Inspire Metz – Office de Tourisme

📍 2, place d'Armes – J.-F. Blondel
🕒 Du lundi au samedi de 9 h 30 à 18 h 30
🕒 Dimanche et jours fériés de 10 h à 16 h
☎ +33 (0)3 87 39 00 00
📧 Plus d'informations : tourisme-metz.com

Venir à Metz

En avion

- Aéroport de Metz-Nancy Lorraine (18 km – 25 min)
- Aéroport de Luxembourg (69 km – 45 min)
- Aéroport de Sarrebruck (79 km – 1 h)

En train

- Gare de Metz, place du Général de Gaulle
 - Liaison TGV directe depuis/vers Paris en 82 min
 - Liaison TER depuis Nancy, Pont-à-Mousson, Saint-Avold, Forbach, Thionville et Luxembourg
- Plus d'informations : ter.sncf.com

- Gare Lorraine TGV, 57420 Louvigny (30 min. de Metz)
- Liaisons vers Nantes, Rennes, Reims, Bordeaux, aéroport Roissy CDG

En voiture

Autoroute A4 (Paris-Strasbourg)
Autoroute A31 (Luxembourg-Lyon)

Se déplacer

À vélo

Location de vélos de ville, pliants ou à assistance électrique

Espace Mobilité LE MET'

📍 1, avenue Robert Schuman
🕒 Du lundi au samedi de 8 h 30 à 18 h 30
Du 15 juillet au 14 août
🕒 Du lundi au vendredi de 9 h 15 à 17 h

En bus

Les sites du festival Constellations de Metz sont accessibles grâce aux lignes du réseau LE MET'.
Informations et recherche d'itinéraire sur lemet.fr ou l'application gratuite LE MET'.

En navette fluviale Metz'O

Liaisons allers-retours depuis le Moyen Pont (centre-ville) jusqu'à Moulins-lès-Metz.
🕒 Du lundi au samedi de 7 h à 20 h (y compris les jours fériés)

Accessibilité

Le festival poursuit sa collaboration avec l'association Souffleurs de Sens, afin de mettre en place le dispositif Souffleurs d'Images.

L'équipe de médiation du festival a bénéficié d'une formation dispensée par les membres de l'association, afin d'accompagner des spectatrices et spectateurs déficients visuels lors de leur visite du parcours nocturne Pierres Numériques.



Le concept : une médiatrice ou un médiateur décrit et souffle à l'oreille d'un spectateur non-voyant ou malvoyant, les éléments qui lui sont invisibles, le temps de parcourir une œuvre.

*Dispositif accessible uniquement pour le parcours nocturne Pierres Numériques, sans réservation, lors des horaires d'ouverture du parcours (voir horaires page 7).
Plus de renseignements à la station d'informations et auprès de l'équipe de médiation.*

Équipe

Pilotage général

Patrick Thil

Adjoint au Maire de Metz délégué à la culture et aux cultes
Conseiller délégué aux établissements culturels de l'Eurométropole de Metz
Conseiller départemental de la Moselle

Timothée Bohr

Conseiller délégué en charge des événements artistiques et animations de lecture publique

Direction artistique

Jérémie Bellot

Commissaire artistique des parcours Pierres Numériques et Art & Jardins

Myriama Idir

Commissaire artistique de la programmation Art urbain

Production & Technique

Pôle Culture de la Ville de Metz

Communication & Design graphique

Direction de la communication de la Ville de Metz

Impression

Imprimerie moderne

Presse

Contact presse régionale

Service presse de la Ville de Metz

Contact presse nationale

Agence Opus 64 – Paris



remercie ses partenaires

Partenaires institutionnels



Partenaires culturels



Partenaires médias



Mécènes



Partenaires



Constellations de Metz

Festival international

Suivez les dernières actualités du festival :

- 🌐 constellations-metz.fr
- 📘 [Constellations de Metz](#)
- 📷 [@constellations_de_metz](#)

Partagez vos plus beaux souvenirs
sur les réseaux sociaux!

#constellationsdemetz